



Ajuntament de Palafolls

ANUNCI

Que l'Ajuntament en Ple, en sessió celebrada el dia 17 de febrer de 2022, acordà aprovar inicialment la proposta de mapa de soroll i proposta de mapa de capacitat acústica de Palafolls, de data de novembre de 2021 (Exp. X2022000255).

Que es va sotmetre a informació pública per un termini de trenta dies hàbils a través de la publicació del dit acord en el Diari PuntAvui el dia 25/02/2022; al Butlletí Oficial de la Província de Barcelona i el Diari Oficial de la Generalitat de Catalunya el dia 1/03/2022, i al tauler d'anuncis de l'Ajuntament, per a la formulació de reclamacions i al·legacions.

Que durant aquest termini, no s'ha formulat cap al·legació ni reclamació, i en conseqüència, l'acord d'aprovació inicial ha esdevingut definitiu.

Que d'acord amb els articles 70.2 de la Llei 7/1985, de 2 d'abril, Reguladora de les Bases de Règim Local i 66.1 del Decret 179/1995, de 13 de juny, pel qual s'aprova el Reglament d'obres, activitats i serveis de les entitats locals, es publica el text íntegre del mapa de soroll i de capacitat acústica de Palafolls.

Que aquest acord, que exhaureix la via administrativa, pot ser recorregut mitjançant recurs contenciós administratiu davant la Sala del Contenciós Administratiu del Tribunal Superior de Justícia de Catalunya en el termini de dos mesos comptadors des del dia següent a la publicació d'aquest anunci en el Butlletí Oficial de la província.

MAPA DE SOROLL I PROPOSTA DE MAPA DE CAPACITAT ACÚSTICA DE PALAFOLLS**ÍNDEX**

1	INTRODUCCIÓ. MARC GENERAL	2
1.1	OBJECTIUS	2
1.2	MARC LEGAL	2
1.3	DESCRIPCIÓ BREU DEL MUNICIPI	5
1.3.1	DADES DE POBLACIÓ	5
1.3.1	COMPACTACIÓ	6
1.3.2	SITUACIÓ DEL TERME MUNICIPAL I ENTORN	6
1.4	ANTECEDENTS	7
1.4.1	ANTECEDENTS EN SOROLL	7
1.4.2	MOBILITAT	8
1.4.3	IDENTIFICACIÓ DELS PRINCIPALS EMISSORS ACÚSTICS	8
1.4.4	PLANEJAMENT	9
2	METODOLOGIA	10
2.1	DETERMINACIÓ DELS PUNTS DE LLARGA DURADA	10
2.2	DETERMINACIÓ DELS PUNTS DE CURTA DURADA	11

PLAÇA MAJOR, 11 ♦ 08389 PALAFOLLS (BARCELONA)

TELÈFON 93 7620043 ♦ TELEFAX 93 7652211 ♦ E-MAIL palafolls@palafolls.cat



Ajuntament de Palafolls

2.3	MAPA DE LOCALITZACIÓ DELS PUNTS DE LLARGA I CURTA DURADA	12
3	ANÀLISI DELS RESULTATS DELS PUNTS DE MESURA	13
3.1	MAPES DE SOROLL.....	13
3.1.1	MAPES DE SOROLL DE DIA I NIT	13
3.1.2	MEMÒRIA DESCRIPTIVA DELS MAPES DE SOROLL	14
3.2	ZONIFICACIÓ ACÚSTICA DEL MUNICIPI	16
3.2.1	MAPA D'USOS DEL SÒL.....	16
3.2.2	PROPOSTA DE MAPA DE CAPACITAT ACÚSTICA.....	17
3.2.3	MEMÒRIA DESCRIPTIVA DEL MAPA DE CAPACITAT ACÚSTICA.....	18
3.3	MAPA DE SUPERACIONS.....	23
3.3.1	MAPES DE SUPERACIONS DE DIA I DE NIT.....	23
3.3.2	MEMÒRIA DESCRIPTIVA DELS MAPES DE SUPERACIONS.....	24
4	PROPOSTES DE MILLORA	24
4.1	MESURES DE GESTIÓ MUNICIPAL.....	24
4.2	MESURES PER MINORAR L'IMPACTE ACÚSTIC DE LA MOBILITAT	25
4.3	MESURES DE COMUNICACIÓ.....	27
4.4	FITXES DE MESURES DE CURTA DURADA	28
4.5	FITXES DE MESURES DE LLARGA DURADA.....	59
4.6	EQUIPS I INSTRUMENTS	65

1 INTRODUCCIÓ. MARC GENERAL

1.1 OBJECTIUS

El mapa de soroll de Palafolls, juntament amb el mapa de capacitat acústica, són l'eina bàsica de gestió de la contaminació acústica del municipi. Aquest estudi aporta informació concreta sobre el vector soroll, visualitzat gràficament en el mapa de soroll del municipi. En el cas de Palafolls, la principal font de soroll correspon a les infraestructures viàries interurbanes que passen pel terme municipal i en molt menor mesura amb el trànsit de la vialitat urbana i d'altres fonts disperses i difícils d'avaluar, com el soroll de les activitats (emplaçades principalment a les zones industrials), el soroll veïnal...

La realització d'aquest mapa de soroll té com a objectiu:

- 1) Estandarditzar el mode de mesurar el soroll ambiental, tal com fixa la normativa europea, estatal i autonòmica.
- 2) Esdevenir el punt de partida en les futures revisions del mapa de soroll. Palafolls, com d'altres municipis similars, es troba sotmès a canvis constants (en la mobilitat, urbanisme o tipus i distribució de les activitats, hàbits ciutadans, etc.), i per tant també canvia els nivells sonors que registren els seus vials i espai públic. Per tant, en les futures revisions del mapa de soroll del municipi, el present document servirà de punt de partida.
- 3) Esdevenir una eina que permeti detectar els principals punts de conflicte en relació amb el soroll i per tant orienti les polítiques per a la minoració de la contaminació acústica.

En aquest sentit, l'Àrea d'Acció Climàtica de la Diputació de Barcelona ofereix el suport tècnic als municipis – com Palafolls – per adequar-se a la normativa vigent de soroll i disposar d'un estudi que detalli la situació acústica actual del municipi.

1.2 MARC LEGAL

El municipi disposa d'un mapa de capacitat acústica de l'any 2011 (en base a la proposta realitzada pel Departament de Medi Ambient de la Generalitat de Catalunya).





Ajuntament de Palafolls

Així mateix, des de principis de 2014, el municipi també disposa d'una ordenança reguladora del soroll i les vibracions del municipi de Palafolls, que inclou la regulació del soroll de les activitats, activitats a l'aire lliure, relacions de veïnat i comportament ciutadà, vehicles de motor i ciclomotors, sistemes d'avis acústic i construccions entre d'altres aspectes.

A tall de resum, la normativa reguladora del soroll i les vibracions en l'àmbit estatal i català és:

- **Ley 37/2003 del ruido.** És la transposició a la normativa estatal de la Directiva 2002/49/CE. Té per objectiu prevenir, vigilar i reduir la contaminació acústica. L'Estat estableix els valors líndars de soroll, que poden ser modificats en sentit més restrictiu per les administracions autonòmiques i municipals. Aquests objectius de qualitat acústica poden ser traduïts en un mapa de qualitat acústica. Així mateix, les administracions públiques competents poden prendre mesures per aconseguir el màxim compliment dels objectius de qualitat acústica. Segons la Ley del Ruido, aquestes mesures es divideixen en dos grans blocs: l'acció preventiva i l'acció correctora. La llei estipula uns instruments intermedis que poden ser tant preventius com correctors: els plans d'acció en matèria de contaminació acústica.
- **Reial Decret 1513/2005**, que desenvolupa la Llei 37/2003 en referència a l'avaluació i gestió del soroll ambiental. Regula entre altres aspectes la metodologia en l'elaboració de mapes estratègics de soroll per a determinar l'exposició de la població al soroll ambiental, l'adopció de plans d'acció per prevenir i reduir el soroll ambiental, així com posar a disposició de la població la informació sobre el soroll ambiental i els seus efectes, i tota aquella informació que disposin les autoritats competents en relació al cartografiat acústic i plans d'acció derivats.
- **Reial Decret 1367/2007**, que completa el desenvolupament de la Llei 37/2003 en referència a la zonificació acústica, objectius de qualitat i emissions acústiques. Aquest Reial Decret estableix els índexs per a l'avaluació del soroll i les vibracions, en diferents períodes temporals d'avaluació. Així mateix també es fixen els objectius de qualitat tant a l'espai públic (en funció de l'àrea acústica) com a l'interior de les edificacions. Aquesta normativa també defineix els criteris a l'hora de realitzar la zonificació acústica, vinculada a l'ús predominant del sòl. També regula el control de les emissions de les diferents fonts emissores, com per exemple els vehicles motoritzats, així com els valors límit d'immissió de soroll aplicable a les noves infraestructures viàries, ferroviàries i aeroportuàries. Finalment, també regula les condicions d'ús respecte als objectius de qualitat acústica dels mètodes d'avaluació, així com la metodologia i característiques del material tècnic per a la seva avaluació.
- **Llei 16/2002**, de protecció contra la contaminació acústica, que estableix el marc legal per prevenir i corregir la contaminació acústica a Catalunya. Marca els objectius de qualitat acústica, el mapa de capacitat acústica, ordenances reguladores de la contaminació acústica, controla i inspecciona fonts de soroll tals com activitats, instal·lacions i maquinària i també contempla la immissió de soroll i vibracions. Aquesta normativa es troba en fase d'adaptació i adequació als criteris que fixa la Ley 37/2003 del ruido i dels decrets que la desenvolupen, per mitjà del Decret 176/2009 de reglament de desplegament de la Llei que es troba consultable al web del Departament de Territori i Sostenibilitat de la Generalitat de Catalunya.
- **Decret 245/2005**, pel qual es fixen els criteris per a l'elaboració dels mapes de capacitat acústica. Aquest decret desenvolupa la Llei 16/2002, en relació a com cal elaborar els mapes de capacitat acústica, tant pel que fa a la metodologia en la seva elaboració com



Ajuntament de Palafolls

en els criteris a l'hora de zonificar el territori, així com la informació que ha de contenir i criteris de visualització.

- **Decret 176/2009**, de 10 de novembre, pel qual s'aprova el Reglament de la Llei 16/2002, de 28 de juny, de protecció contra la contaminació acústica, i se n'adapten els annexos (DOGC núm. 5506). Des del dia 17 de novembre de 2009 és d'aplicació aquest text legal, que fixa els criteris que s'ha utilitzat tant en l'elaboració del present estudi com en el mapa de capacitat acústica.



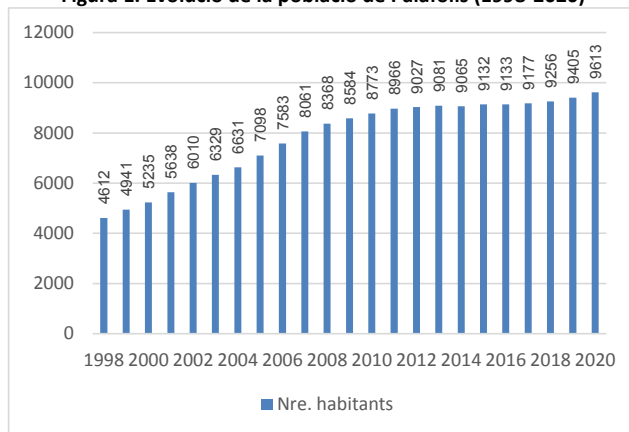
Ajuntament de Palafolls

1.3 DESCRIPCIÓ BREU DEL MUNICIPI

1.3.1 DADES DE POBLACIÓ

Segons dades de 2020, a Palafolls hi viuen 9.613 habitants. L'evolució demogràfica que ha experimentat el municipi en les darreres 2 dècades ha mostrat un creixement continuat, especialment rellevant durant el període 2000-2009.

Figura 1. Evolució de la població de Palafolls (1998-2020)

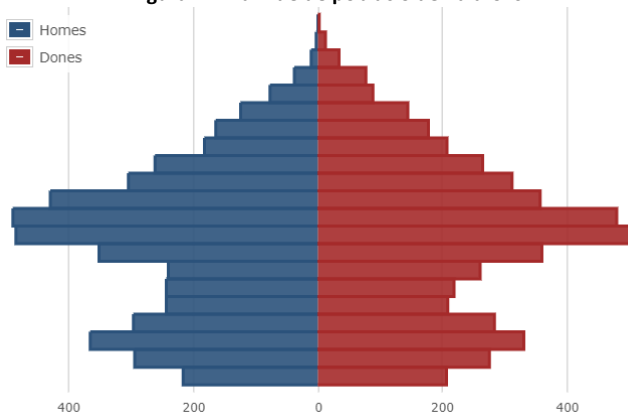


Font: INE

Pel que fa a la distribució per sexes pràcticament no s'observen diferències ja que el 50,08% de la població és masculina i el 49,92% restant femenina.

Per franges d'edat, cal destacar una important concentració de població de mitjana edat (entre 40 i 59 anys), però també resulta rellevant la població amb edats compreses entre 30 i 34 i entre 15 i 19 anys.

Figura 2. Piràmide de població de Palafolls



Font: Institut d'Estadística de Catalunya

PLAÇA MAJOR, 11 ♦ 08389 PALAFOLLS (BARCELONA)
 TELÈFON 93 7620043 ♦ TELEFAX 93 7652211 ♦ E-MAIL palafolls@palafolls.cat



Ajuntament de Palafolls

Segons entitats demogràfiques del total de població, el 85,3% de la població viu al nucli de Palafolls, un 3,3% a Sant Genís de Palafolls, el 7,6% a la Ciutat Jardí, un 1,8% al Mas Carbó, i un 2,0% al Mas Reixac.

La tipologia predominant d'habitatges de Palafolls és principal (primera residència). Segons el cens d'habitatges de 2011 el 81% d'aquests són principals, el 7% són segones residències i el 12% correspon a habitatge buit.

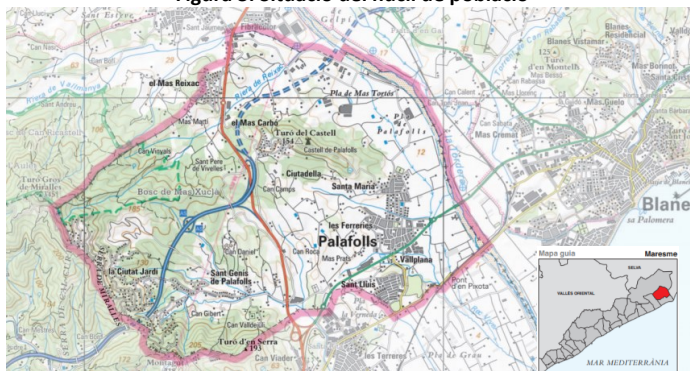
1.3.1 COMPACTACIÓ

El municipi està format per un nucli principal (Palafolls) d'estructura urbana compacta i amb un predomini tipologia edificatòria d'habitatges unifamiliars i plurifamiliars.

Per la seva banda el nucli de Sant Genís s'estructura a partir del vial que el creua, i amb un predomini tipologia edificatòria d'habitatges unifamiliars.

La resta de nuclis i urbanitzacions es conformen un teixit de baixa densitat, amb predomini de l'ús residencial aïllat.

Figura 3. Situació del nucli de població



Font: Institut Cartogràfic i Geològic de Catalunya

1.3.2 SITUACIÓ DEL TERME MUNICIPAL I ENTORN

El terme municipal de Palafolls està situat al nord de la comarca del Maresme, té una extensió de 16,56 km² i una altitud mitjana de 16 metres

El terme municipal limita amb Tordera al N, Santa Susanna a l'W, Malgrat al S i Blanes (Selva) a l'E.

El municipi comprèn el poble de les Palafolls (o de les Ferreries), centre administratiu, amb els barris de Santa Maria i Sant Lluís, el poble de Sant Genís de Palafolls (que donà origen al municipi), nombroses urbanitzacions residencials i les restes de l'antic castell de Palafolls, que havia estat centre d'una important baronia. Les principals vies de comunicació són la carretera N-II de Barcelona a la Jonquera, de la qual surt la carretera d'accés a la Costa Brava i una altra cap a Sant Genís; la carretera vella de Malgrat a Palafolls, que uneix els dos termes i passa per Sant Lluís, i l'autopista C-32, que comunica Montgat i Palafolls.



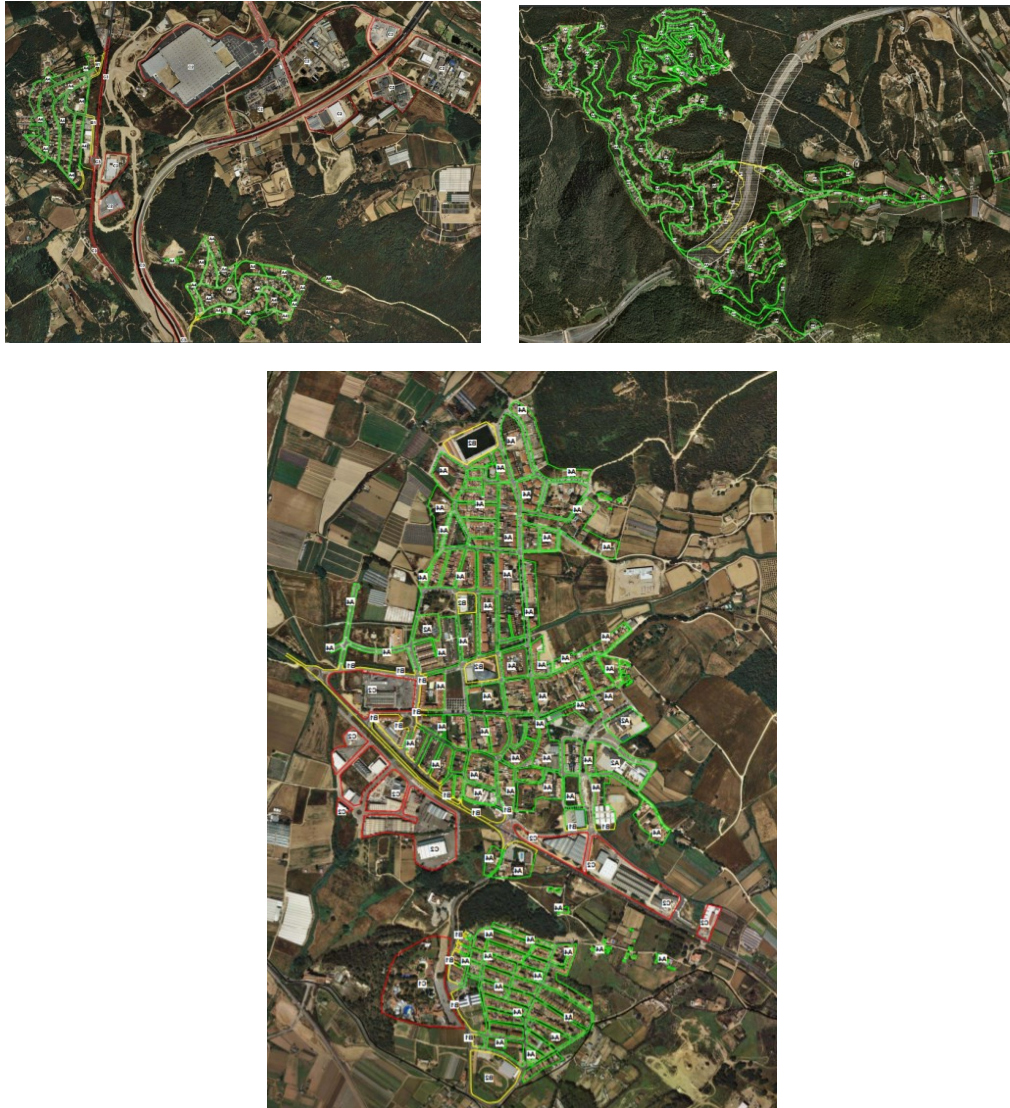
Ajuntament de Palafolls

1.4 ANTECEDENTS

1.4.1 ANTECEDENTS EN SOROLL

El municipi disposa d'un mapa de capacitat acústica de l'any 2011 d'acord amb la figura següent:

Figura 4. Mapa de Capacitat Acústica de Palafolls



PLAÇA MAJOR, 11 ♦ 08389 PALAFOLLS (BARCELONA)
TELÈFON 93 7620043 ♦ TELEFAX 93 7652211 ♦ E-MAIL palafolls@palafolls.cat





Ajuntament de Palafolls

1.4.2 MOBILITAT

El municipi disposa d'un estudi de mobilitat ni d'accessibilitat recent. Les principals infraestructures de mobilitat que connecten el municipi amb l'exterior són:

- La N-II. Palafolls se situa en el punt en què la N-II abandona la costa i s'endinsa cap a l'interior. Ha estat l'eix de connexió principal del municipi, però la construcció de la C-32 ha permès reduir la seva càrrega de trànsit. L'any 2019, aquesta via comptava amb una intensitat de trànsit de 23.313 vehicles/dia, dels quals el 6,20% corresponia a vehicles pesants. No obstant això, aquest punt d'aforament es troba més al nord del municipi, al terme municipal de Tordera.
- C-32. Permet la connexió des de l'àrea metropolitana fins a Blanes. Actualment la C-32 finalitza a Blanes, amb el seu enllaç amb la Gi-600. A Palafolls se situa aquest enllaç entre la C-32 i la N-II. L'any 2019, aquesta via comptava amb una intensitat de trànsit de 11.841 vehicles/dia, dels quals el 6,81% corresponia a vehicles pesants.
- Gi-682/ B-682. Aquesta carretera és la prolongació de la N-II que permet l'accés Blanes i a Lloret de Mar. Discorre al límit del casc urbà de Palafolls, separant el nucli principal del nucli de Sant Lluís. L'any 2019, aquesta via comptava amb una intensitat de trànsit de 19.216 vehicles/dia, dels quals el 3,62% corresponia a vehicles pesants.

Finalment, les dades de trànsit de les carreteres que el titular és la Diputació de Barcelona són:

- 7.409 vehicles/dia (carretera BV-6001)
- 6.950 vehicles/dia (carretera BV-6002)

Amb relació a les infraestructures ferroviàries, el municipi no té cap estació ferroviària, si bé, la línia R1 de Molins de Rei a Maçanet Massanes voreja el límit sud del terme municipal. L'estació de Blanes és la més propera al nucli urbà.

1.4.3 IDENTIFICACIÓ DELS PRINCIPALS EMISSORS ACÚSTICS

Els principals emissors acústics del municipi de Palafolls són:

- **Soroll del trànsit rodad.**

El soroll del trànsit es troba molt vinculat a les intensitats de trànsit que presenta la xarxa viària. En el cas de Palafolls els eixos on es concentren intensitats elevades, i per tant, poden generar un fort impacte acústic correspon a les diferents carreteres i travesseres urbanes del municipi (C-32, N-II, B-682, BV-6001 i BV-6002).

Per altra banda, també hi ha alguns vials urbans amb intensitats de trànsit rellevants: av. del Riera Burgada, carrer Ramón Turró, av. Pau Casals, carrer Major...



Ajuntament de Palafolls



- **Soroll de les zones industrials**

L'activitat industrial a Palafolls es concentra al nord del terme municipal (polígon industrial Mas Puigverd i sector Fibracolor) i també al sud del nucli urbà de Palafolls, en el traçat de la carretera B-682. En aquest darrer cas es troba molt més proper als usos residencials.

- **Soroll de comerç**

L'activitat comercial del municipi es concentra principalment als vials del centre, és a dir carrer Major, av. Costa Brava i alguns trams dels carrers del Sindicat, Ramón Turró, av. Pau Casals i a l'entorn de la plaça de les Valls d'Ax.

- **Soroll del ferrocarril**

L'eix la R1 limita el sud del terme municipal si bé el municipi no compta amb cap parada. L'impacte d'aquesta infraestructura sobre els usos propers és mínim.

1.4.4 PLANEJAMENT

El planejament urbanístic de Palafolls parteix del text refós del Pla General d'Ordenació Territorial i Urbana, aprovat definitivament el setembre de 2006.

Des d'aleshores s'ha realitzat les següents modificacions del planejament:

- Modificació puntual del PGO per a la delimitació de la densitat al nucli urbà de Sant Genís (2006)
- Modificació de l'article 138 de l'ordenança del Pla general d'ordenació (2007)
- Modificació del PGO per a la creació del sector 36, Serra de Vallplana – Vallmanya (2007).
- Modificació de l'ordenança del PGO per a la reducció de la densitat d'habitatges en les zones urbanes plurifamiliars (2008)
- Modificació de l'apartat 2 de l'article 156 de l'ordenança del PGO referent a les fileres de cases en les zones urbanes (2008)

PLAÇA MAJOR, 11 ♦ 08389 PALAFOLLS (BARCELONA)
TELÈFON 93 7620043 ♦ TELEFAX 93 7652211 ♦ E-MAIL palafolls@palafolls.cat



Ajuntament de Palafolls

- Modificació de l'article 138 de l'ordenança del PGO (2008)
- Modificació del PGO en el sector 25, Camí del Roig (2010)
- Modificació del PGO en la Unitat d'Actuació 17, Mas Reixac (2010)
- Modificació del PGO per l'ajustament del tram sud de la traça de carretera BV-6002 i de desafectació de protecció de sistemes generals a la cruïlla amb la BV-6001 (2014)
- Modificació de l'article 4, Capítol XVI, de l'annex normatiu del PGO, respecte a l'alçada reguladora i nombre màxim de plantes, en el sector 27, Industrial Mas Reixach (2016)
- Modificació del PGO en l'àmbit del sector 36, Serra de Vallplana, per augmentar l'alçada reguladora de les sitges d'emmagatzematge (2016)
- Modificació de l'ordenança del PGO per a la creació d'un sector d'Activitats Econòmiques Nord, número 33 (2020)

2 METODOLOGIA

2.1 DETERMINACIÓ DELS PUNTS DE LLARGA DURADA

La tria dels punts on s'ha realitzat mesures de llarga durada s'ha efectuat en base a la ubicació de les principals fonts de soroll del municipi, les quals s'ha classificat segons:

- Xarxa viària supramunicipal i soroll industrial (proper a la N-II).
- Vialitat principal (avinguda de Pau Casals).
- Vialitat interna – zona comercial (plaça Vall d'Ax i teatre municipal)

L'ajust dels punts de mesura s'ha realitzat a partir de les recomanacions aportades per tècnics de l'Ajuntament de Palafolls.

En total s'ha realitzat 4 mesures de llarga durada, per tal d'extreure els models acústics característics del municipi. La durada d'aquests mostres ha estat de 24 hores en tots els punts, obtenint el nivell de soroll equivalent ponderat en la corba A.

La taula següent mostra les adreces on s'ha ubicat cadascuna de les mesures de llarga durada i el tipus de font de soroll principal avaluada, i el plànol 1 en mostra la seva localització sobre mapa.

Taula 1. Punts de mesura de llarga durada

Punt	Adreça	Font de soroll
1	Plaça Vall d'Ax, 4	Trànsit veïnal, zona comercial
2	Avinguda de Pau Casals, 59	Trànsit (travessera urbana)
3	Teatre – Carrer Francesc Macià, 1	Trànsit (intern) i comerços
4	Avinguda Mas Reixach, 10	Trànsit (N-II) i zona industrial

Les mesures de llarga durada permeten observar l'evolució temporal dels nivells acústics. De cada punt de mesura s'ha obtingut el nivell sonor equivalent ponderat A (LAeq) de cada 5 segons. Les mesures s'han pres en un dia laborable.



Ajuntament de Palafolls

2.2 DETERMINACIÓ DELS PUNTS DE CURTA DURADA

La tria dels punts de curta durada s'ha realitzat amb l'objectiu de poder estendre i estimar a partir de les mesures de llarga durada, el nivell de soroll en el conjunt de vials del municipi. En concret s'ha mesurat un total de 31 punts en els vials més representatius tant del nucli urbà o confrontats amb les infraestructures viàries o ferroviàries.

En les proximitats del Parc Aquàtic i Delfinari Marineland, per tal de veure la incidència del parc sobre els habitatges de la zona, s'han realitzat les mesures en dos períodes diferents; un a l'estiu, quan el parc està en ple rendiment, i un altre a la tardor, quan el parc ja ha tancat. Aquestes mesures són les realitzades al punt 16, 17 i 19.

Taula 2. Punts de mesura de curta durada

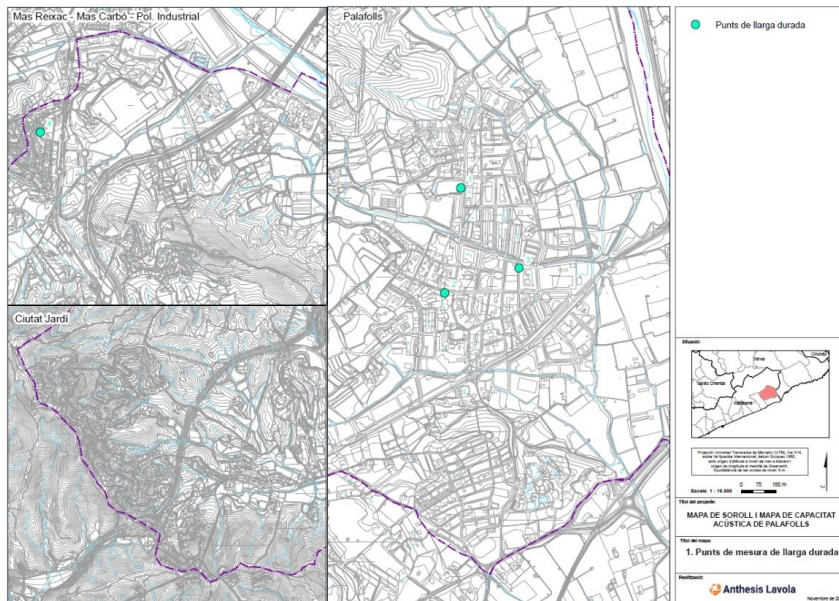
Punt	Adreça	Punt	Adreça
1	Avinguda Costa Brava, 28	17	BV-6002 – rotonda (Marineland)
2	Carrer del Camí d'en Baltasar, s/n	18	Carrer de Sant Miquel, davant nº9
3	Avinguda Costa Brava, davant nº6	19	Avinguda Atlàntida, s/n (Marineland)
4	Carrer Ramon Turró, 2	20	Carrer del Polígon sector Mas Puigvert, s/n
5	Carrer Salo de Mas Pedrer, 20	21	Carrer del Polígon sector Riera Roquet
6	Rambla de les Ferreries, 42	22	Carrer Marinada, 17
7	Avinguda Riera de la Burgada, 6	23	Carrer Vallplana, 96
8	Carrer Can Crosas, 43	24	Carrer d'Emilia Pardo Bazán
9	Carrer de Mas Pinell, 130	25	Carrer Camí del Castell (parada autobús)
10	Carrer de Josep Capdevila, 83	26	Carrer del Pi, davant nº632
11	Carrer de Can Batlle, 39	27	Carrer de la Cadenera, 34
12	Carrer Roig i Jalpí, 20	28	Carrer dels Vímets, 17
13	Carrer Canigó, 18	29	Avinguda dels Arbres, 39
14	Avinguda del Mar, 21	30	Carrer Gladiols (creuament amb c/Gerani)
15	Carrer Narcís Monturiol, 38	31	Carrer de Sant Genís, 22
16	BV-6002 (Marineland)		



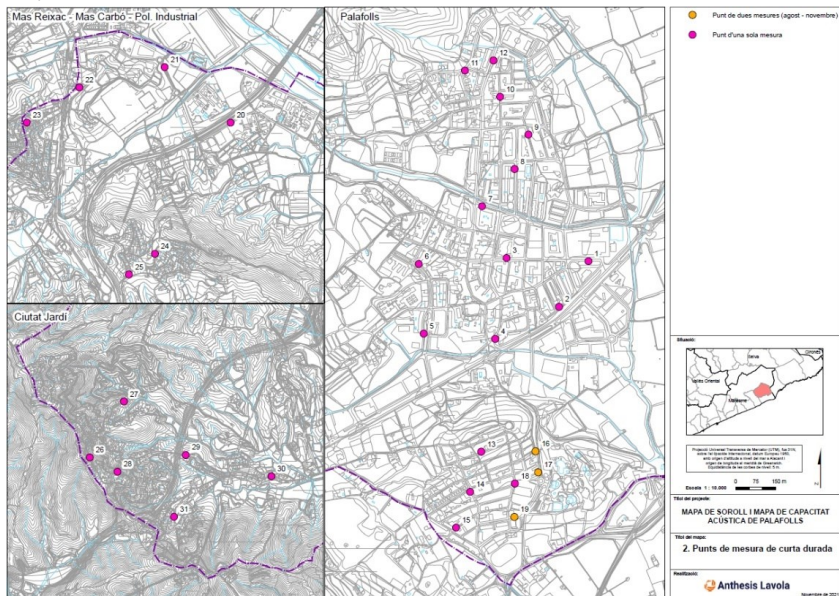
Ajuntament de Palafolls

2.3 MAPA DE LOCALITZACIÓ DELS PUNTS DE LLARGA I CURTA DURADA

Mapa 1. Punts de mesura de llarga durada



Mapa 2. Punts de mesura de curta durada



PLAÇA MAJOR, 11 ♦ 08389 PALAFOLLS (BARCELONA)
 TELÈFON 93 7620043 ♦ TELEFAX 93 7652211 ♦ E-MAIL palafolls@palafolls.cat





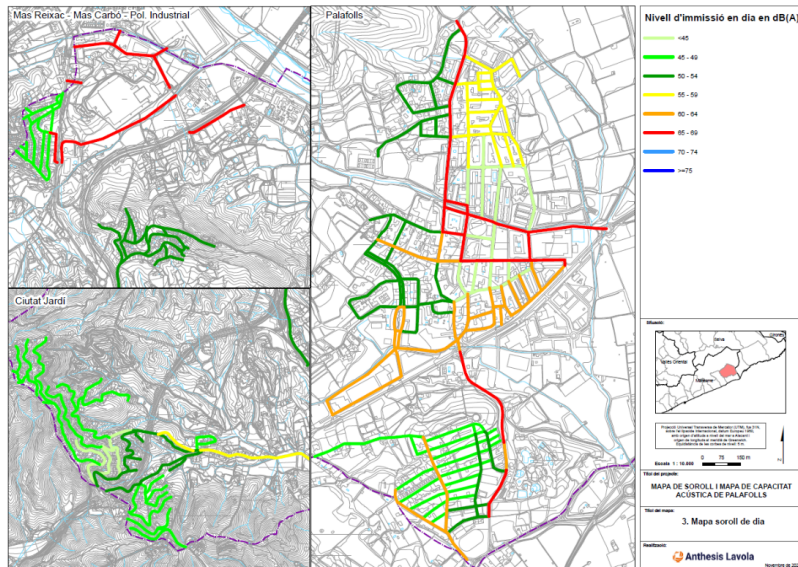
Ajuntament de Palafolls

3 ANÀLISI DELS RESULTATS DELS PUNTS DE MESURA

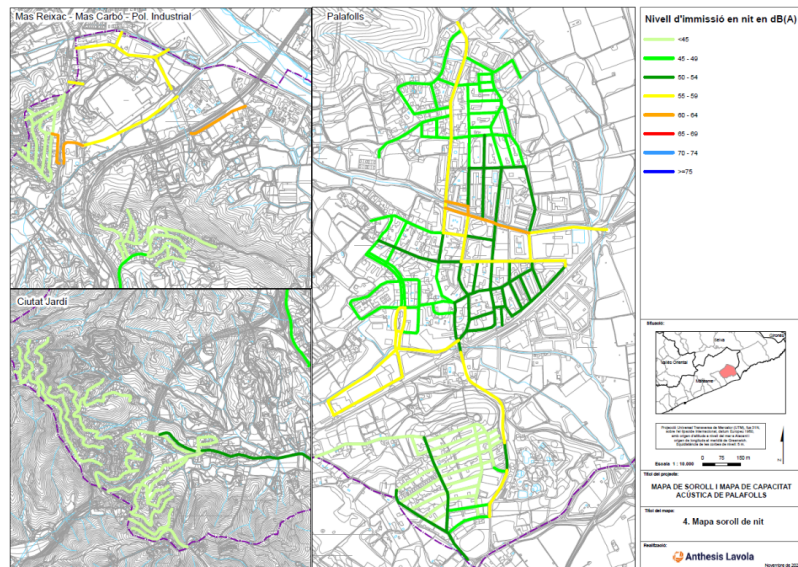
3.1 MAPES DE SOROLL

3.1.1 MAPES DE SOROLL DE DIA I NIT

Mapa 3. Índex d'immissió del soroll dia (Ld)



Mapa 4. Índex d'immissió del soroll nit (Ln)





Ajuntament de Palafolls

3.1.2 MEMÒRIA DESCRIPTIVA DELS MAPES DE SOROLL

El mapa de soroll de Palafolls s'ha realitzat a partir de les mesures de llarga durada i les puntuals, mitjançant la següent metodologia:

- Els punts on s'ha realitzat una mesura de llarga durada, s'ha aplicat els valors obtinguts al tram de l'eix del carrer mesurat en el qual es mantenen més o menys constants les intensitats de trànsit i la secció.
- Els punts on s'ha realitzat una mesura de curta durada s'ha estimat el valor dia, vespre i nit a partir de les mesures de llarga durada amb unes característiques més similars (a partir del valor de l'hora corresponent). La taula següent relaciona les mesures puntuals en relació a la mesura de llarga durada emprada per estimar els valors dia, vespre i nit.
- En la resta de vials o trams sense mesura, s'ha assimilat el nivell de soroll al dels valors dels vials de característiques més similars.

Taula 3. Estimació del nivells acústica dels punts de curta durada a partir dels de llarga durada

Punt	Adreça mesura puntual	Adreça mesura 24h
1	Avinguda Costa Brava, 28	Avinguda de Pau Casals, 59
2	Carrer del Camí d'en Baltasar, s/n	Avinguda Mas Reixach, 10
3	Avinguda Costa Brava, davant nº6	Avinguda de Pau Casals, 59
4	Carrer Ramon Turró, 2	Avinguda de Pau Casals, 59
5	Carrer Salo de Mas Pedrer, 20	Avinguda de Pau Casals, 59
6	Rambla de les Ferreries, 42	Avinguda de Pau Casals, 59
7	Avinguda Riera de la Burgada, 6	Avinguda de Pau Casals, 59
8	Carrer Can Crosas, 43	Plaça Vall d'Ax, 4
9	Carrer de Mas Pinell, 130	Plaça Vall d'Ax, 4
10	Carrer de Josep Capdevila, 83	Plaça Vall d'Ax, 4
11	Carrer de Can Batlle, 39	Teatre - c/Francesc Macià, 1
12	Carrer Roig i Jalpi, 20	Avinguda de Pau Casals, 59
13	Carrer Canigó, 18	Plaça Vall d'Ax, 4
14	Avinguda del Mar, 21	Plaça Vall d'Ax, 4
15	Carrer Narcís Monturiol, 38	Plaça Vall d'Ax, 4
16	BV-6002 (Marineland)	Avinguda Mas Reixach, 10
17	BV-6002 – rotonda (Marineland)	Avinguda Mas Reixach, 10
18	Carrer de Sant Miquel, davant nº9	Teatre - c/Francesc Macià, 1
19	Avinguda Atlàntida, s/n (Marineland)	Avinguda Mas Reixach, 10
20	Carrer del Polígon sector Mas Puigvert, s/n	Avinguda Mas Reixach, 10
21	Carrer del Polígon sector Riera Roquet	Avinguda de Pau Casals, 59
22	Carrer Marinada, 17	Avinguda Mas Reixach, 10
23	Carrer Vallplana, 96	Avinguda Mas Reixach, 10
24	Carrer d'Emilia Pardo Bazán	Plaça Vall d'Ax, 4
25	Carrer Camí del Castell (parada autobús)	Avinguda Mas Reixach, 10
26	Carrer del Pi, davant nº632	Plaça Vall d'Ax, 4
27	Carrer de la Cadenera, 34	Plaça Vall d'Ax, 4
28	Carrer dels Vímetes, 17	Plaça Vall d'Ax, 4
29	Avinguda dels Arbres, 39	Avinguda Mas Reixach, 10
30	Carrer Gladiols (creuament amb c/Gerani)	Avinguda de Pau Casals, 59
31	Carrer de Sant Genís, 22	Avinguda Mas Reixach, 10



Ajuntament de Palafolls

L'anàlisi de la vialitat del municipi de Palafolls, el 78% de la xarxa viària compta amb valors diürns inferiors a 60 dB(A), i el 13% supera el llindar de 65 dB(A).

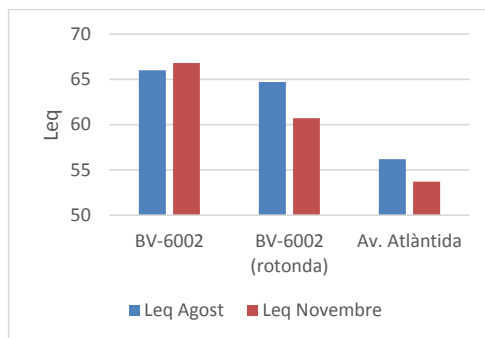
En relació als valors nocturns, el 69% de la xarxa viària compta amb valors nocturns inferiors a 50 dB(A). Superant els 55 dB(A) en un 16% de la xarxa viària.

Els sectors del nucli urbà on se superen els 65 dB(A) diürns i 55 dB(A) nocturns correspon a l'avinguda de la Costa Brava i de Pau Casals, principals vials connectors del nucli urbà, la carretera BV-6002, i els vials del polígon industrial sector Riera Roquet.

Cal tenir en compte, que en el moment de les mesures, tots els vials del polígon industrial sector Riera Roquet es trobaven en obres de recondicionament del paviment, trobant-se aquest raspat, cosa que augmentava considerablement el soroll al pas dels vehicles, especialment els de gran tonatge.

En el cas dels punts de mesura situats més pròxims al Parc Aquàtic i Delfinari Marineland (tres en concret), s'han realitzat mesures durant el mes d'agost i de novembre, per poder dur a terme una comparativa dels mesos en què funciona el parc. Amb aquestes mesures, tal com podem veure en el gràfic següent, i especialment en els punts de mesura de la rotonda de la BV-6002 i a l'avinguda Atlàntida, els valors entre les dues èpoques de l'any (una amb el parc a ple rendiment i l'altre tancat) és semblant, si bé lleugerament superiors a l'estiu. Això és degut al fet que tot i que a l'estiu el parc emet més soroll (amb música i espectacle), l'impacte del soroll del trànsit és més baix, ja que almenys, durant la mesura, s'ha observat com hi ha més retencions del trànsit rodar i per tant, l'emissió sonora dels vehicles és inferior. En canvi, a l'hivern, tot i que el soroll del recinte del parc desapareix, l'impacte del soroll del trànsit és molt més elevat, ja que en haver-hi un volum inferior de vehicles, aquests circulen a major velocitat i això, ho veiem sobretot al punt de mesura de la BV-6002, on podem veure que al no produir-se retencions, els vehicles circulen a més velocitats i per tant, generant molt més soroll.

Figura 5 Diferència en les mesures entre agost i novembre a la zona de Marineland



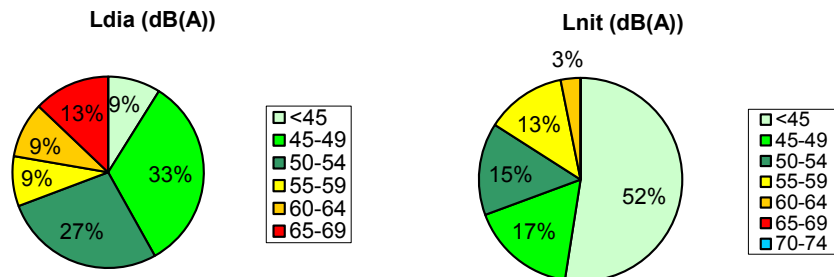
Codi Segur de Verificació: fab448e6-7f68-4fec-b07d-05640d3ba78d
 Origen: Administració
 Identificador document original: ES_L01010014_2022_11960073
 Data Impressió: 22/04/2022 08:16:07
 Pàgina 16 de 65

SIGNATURES
 1.- Francesc Alemany Martínez (SIG) (Alcalde), 21/04/2022 15:31



Ajuntament de Palafolls

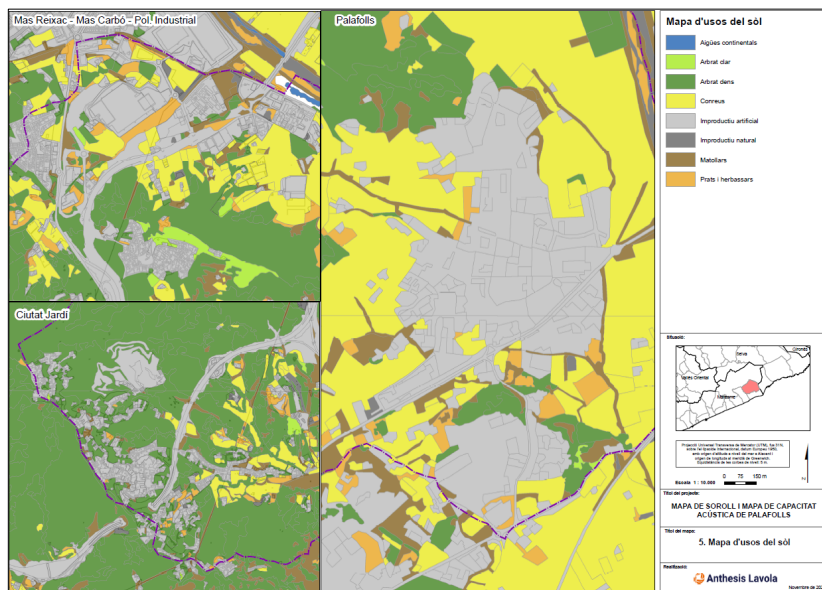
Figura 6. Síntesi dels nivells Ldia i Lnit en el conjunt de la xarxa viària de Palafolls (en metres lineals)



3.2 ZONIFICACIÓ ACÚSTICA DEL MUNICIPI

3.2.1 MAPA D'USOS DEL SÒL

Mapa 5. Mapa d'usos del sòl



Codi Segur de Verificació: fab448e6-7f68-4fec-b07d-05640d3ba78d
 Origen: Administració
 Identificador document original: ES_L01010014_2022_11960073
 Data Impressió: 22/04/2022 08:16:07
 Pàgina 17 de 65

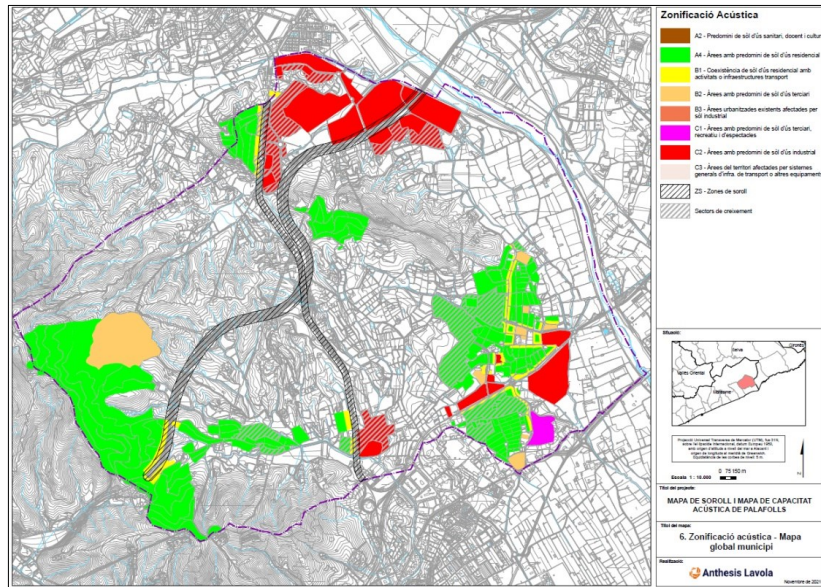
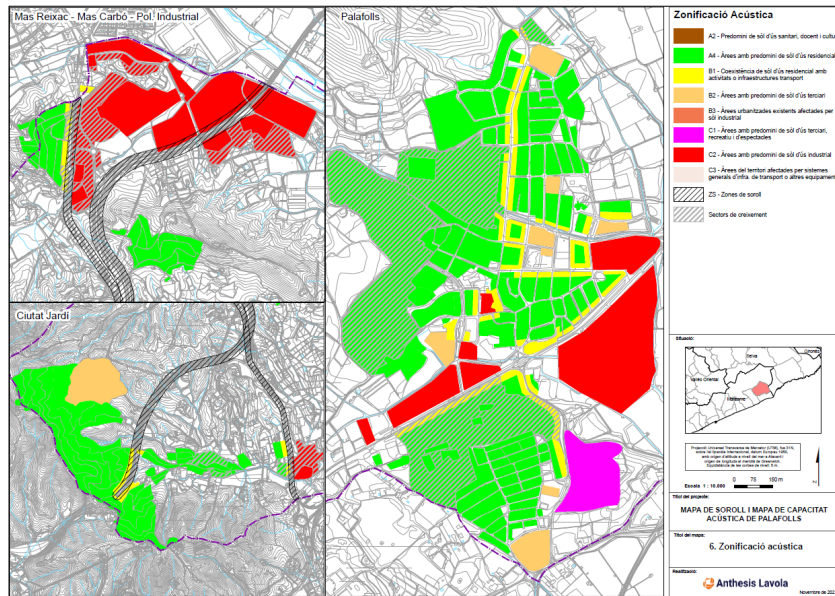
SIGNATURES
 1.- Francesc Alemany Martínez (SIG) (Alcalde), 21/04/2022 15:31



Ajuntament de Palafolls

3.2.2 PROPOSTA DE MAPA DE CAPACITAT ACÚSTICA

Mapa 6. Mapa de capacitat acústica





Ajuntament de Palafolls

3.2.2 MEMÒRIA DESCRIPTIVA DEL MAPA DE CAPACITAT ACÚSTICA

El mapa de capacitat acústica de Palafolls s'ha elaborat seguint els criteris que fixa el Decret 176/2009, de 10 de novembre, pel qual s'aprova el Reglament de la Llei 16/2002, de 28 de juny, de protecció contra la contaminació acústica, i se n'adapten els annexos. La definició de les diferents zones de sensibilitat acústica és la següent:

a) Zona de sensibilitat acústica alta (A)

Comprèn els sectors del territori que requereixen una protecció alta contra el soroll. El perímetre de les zones, àrees i edificacions es representa amb una ratlla de color verd (composició RGB: 0 255 0). Poden incloure les àrees i els usos següents o similars:

- (A1) Espais d'interès natural, espais naturals protegits, espais de la xarxa Natura 2000 o altres espais protegits que pels seus valors naturals requereixen protecció acústica. També s'hi inclouen les zones tranquil·les a camp obert que es pretén que es mantinguin silencioses per raons turístiques, de preservació de paisatges sonors o de l'entorn. En qualsevol cas, s'han de tenir en compte les activitats agrícoles i ramaderes existents.

Els seus valors límit d'immissió poden ser més restrictius que la resta d'àrees de la zona de sensibilitat acústica alta i poden ser objecte de declaració com a zones d'especial protecció de la qualitat acústica (ZEPQA). Es representa amb una ratlla de color taronja clar (composició RGB: 255 166 0) i/o el símbol (A1).

La proposta de mapa de capacitat acústica de Palafolls no ha zonificat cap zona amb la categoria A1. En tot cas correspon al Departament de Territori i Sostenibilitat de la Generalitat de Catalunya definir quines zones s'assimilen a la categoria A1 en el sòl no urbanitzable.

- (A2) Centres docents, hospitals, geriàtrics, centres de dia, balnearis, biblioteques, auditoris o altres usos similars que demanin una especial protecció acústica.

S'hi inclouen els usos sanitaris, docents i culturals que demanin, a l'exterior, una especial protecció contra la contaminació acústica, com les zones residencials de repòs o geriatria, centres de dia, les grans zones hospitalàries amb pacients ingressats, les zones docents, com ara campus universitaris, zones d'estudi i biblioteques, centres de recerca, museus a l'aire lliure, zones de museus i d'expressió cultural i altres assimilables. Es representa amb una ratlla de color marró (composició RGB: 166 83 0) i/o el símbol (A2).

En el mapa de Palafolls no s'ha zonificat cap zona com a A2, ja que els centres educatius i biblioteca, per la seva ubicació, s'ha considerat més oportú classificar-ho com a A4.

- (A3) Habitatges situats al medi rural

Habitatges situats al medi rural que compleixen les condicions següents: estar habitats de manera permanent, estar aïllats i no formar part d'un nucli de població, ésser en sòl no urbanitzable i no estar en contradicció amb la legalitat urbanística. Si bé no s'ha grafat en el mapa de capacitat acústica, tots els habitatges situats al medi rural, seran considerats com a A3, excepte aquells que comptin amb una activitat productiva vinculada a l'habitatge, que es consideraran A4. Es representa amb una ratlla de color verd fosc (composició RGB: 0 132 0) i/o el símbol (A3).



Ajuntament de Palafolls

Si bé no s'han senyalitzat a la proposta de mapa de capacitat acústica de Palafolls, s'aplica la zonificació A3 a tots els habitatges situats al medi rural habitats de manera permanent, aïllats i no formen part d'un nucli de població, ésser en sòl no urbanitzable i no estar en contradicció amb la legalitat urbanística, excepte aquells que tot i complir les característiques anteriors compten amb una activitat productiva vinculada a l'habitatge (granges), les quals s'assimilen a A4.

- (A4) Àrees amb predomini del sòl d'ús residencial

Les zones verdes que es disposin per obtenir distància entre les fonts sonores i les àrees residencials no s'assignaran a aquesta categoria acústica, sinó que es consideraran zones de transició. Es representa amb una ratlla de color verd (composició RGB: 0 255 0) i/o el símbol (A4).

La major part del nucli urbà de Palafolls i les urbanitzacions corresponents a sòl residencial s'han assimilat a zones A4.

Per altra banda, tot i que no s'han senyalitzat a la proposta de mapa de capacitat acústica, s'aplica la zonificació A4 a tots els habitatges que compten amb una activitat productiva vinculada a l'habitatge, situats al medi rural habitats de manera permanent, aïllats i no formen part d'un nucli de població, ésser en sòl no urbanitzable i no estar en contradicció amb la legalitat urbanística.

També s'han classificat com a A4 els centres educatius del municipi, ja que s'ha considerat més oportú a causa de la seva localització al costat de zones esportives.

b) Zona de sensibilitat acústica moderada (B)

Comprèn els sectors del territori que admeten una percepció mitjana de soroll. El perímetre de les zones, àrees i edificacions i infraestructures es representa amb una ratlla de color groc (composició RGB: 255 255 0). Poden incloure les àrees i els usos següents o similars:

- (B1) Àrees on coexisteixen sòl d'ús residencial amb activitats i/o infraestructures de transport existents

Es representa amb una ratlla de color groc (composició RGB: 255 255 0) i/o el símbol (B1).

S'ha considerat com a zones B1 les zones residencials limítrofs a les zones industrials. També s'ha zonificat com a B1, l'entorn de les carreteres B-682, BV-6002, N-II i C-32, i de l'avinguda de Pau Casals i Costa Brava, ja que es tracta de sectors on coexisteix l'ús residencial amb activitats i/o amb un volum important de trànsit.

- (B2) Àrees amb predomini de sòl d'ús terciari

Inclouen els espais destinats amb preferència a activitats comercials i d'oficines, espais destinats a restauració, allotjament i altres, parcs tecnològics amb exclusió d'activitats productives en gran quantitat, incloent-hi les àrees d'estacionament d'automòbils que els són pròpies i totes aquelles activitats i espais diferents dels esmentats a (C1). Es representa amb una ratlla de color ocre (composició RGB: 255 205 105) i/o el símbol (B2).



Ajuntament de Palafolls

S'han considerat com a zones B2, el Càmping situat a la urbanització Ciutat Jardí, així com totes les zones esportives del municipi i grans superfícies comercials.

- (B3) Àrees urbanitzades existents afectades per sòl d'ús industrial

Inclouen els espais d'ús predominantment residencial existents afectats per zones de sòl d'ús industrial també existents, com ara polígons industrials o d'activitats productives en gran quantitat, que per la seva situació no és possible el compliment dels objectius fixats per a una zona (B1). Es representa amb una ratlla de color taronja fosc (composició RGB: 242 118 77) i/o el símbol (B3).

La proposta de mapa de capacitat acústica de Palafolls no s'ha zonificat cap sector amb aquesta categoria.

c) Zona de sensibilitat acústica baixa (C)

Comprèn els sectors del territori que admeten una percepció elevada de soroll. El perímetre de les zones, àrees, edificacions i infraestructures es representa amb una ratlla de color vermell (composició RGB: 255 0 0). Poden incloure les àrees i els usos següents o similars:

- (C1) Àrees amb predomini del sòl d'ús terciari, recreatiu i d'espectacles

Inclouen els espais destinats a recintes firals amb atraccions recreatives, llocs de reunió a l'aire lliure, espectacles, i altres assimilables. Es representa amb una ratlla de color rosa fort (composició RGB: 255 0 255) i/o el símbol (C1).

La proposta de mapa de capacitat acústica de Palafolls s'ha zonificat com a C1 el parc aquàtic de Marineland.

- (C2) Àrees amb predomini de sòl d'ús industrial

Inclouen tots els espais del territori destinats o susceptibles de ser utilitzats per als usos relacionats amb les activitats industrials i portuàries amb llurs processos de producció, els parcs d'abassegament de materials, els magatzems i les activitats de tipus logístic, estiguin o no vinculades a una explotació en concret, els espais auxiliars de l'activitat industrial, com ara subestacions de transformació elèctrica, etc.

En les àrees acústiques d'ús predominantment industrial es poden tenir en compte les singularitats de les activitats industrials per a l'establiment dels objectius de qualitat, respectant el principi de proporcionalitat econòmica.

Es representa amb una ratlla de color vermell (composició RGB: 255 0 0) i/o el símbol (C2).

S'ha zonificat amb C2 totes les zones industrials del municipi.

- (C3) Àrees del territori afectades per sistemes generals d'infraestructures de transport o altres equipaments públics que els reclamin



Ajuntament de Palafolls

Inclouen els espais de domini públic en els quals s'ubiquen els sistemes generals de les infraestructures de transport viari urbà i interurbà, ferroviari, marítim i aeri.

Els receptors situats en aquestes àrees, i per a l'avaluació d'activitats, s'han de classificar d'acord amb la zona de sensibilitat acústica que els correspondria si no existís aquesta afecció. Es representa amb una ratlla de color rosa (composició RGB: 247 232 224) i/o el símbol (C3).

La proposta de mapa de capacitat acústica de Palafolls no s'ha zonificat cap sector amb aquesta categoria.

d) Zones de soroll

1. Són zones de soroll aquelles parts del territori afectades per la presència d'infraestructures de transport viari, ferroviari, marítim i aeri.

2. La zona de soroll comprèn el territori de l'entorn de la infraestructura i es delimita per la corba isòfona definida pels punts del territori on es mesuren els valors límit d'immissió, corresponents a les zones de sensibilitat acústica on se situa la infraestructura.

3. En el territori inclòs en la zona de soroll els valors dels índexs d'immissió poden superar els objectius de qualitat acústica aplicables a les zones de sensibilitat acústica corresponents.

4. En el territori afectat per zones de soroll es poden establir limitacions per a determinats usos del sòl, activitats, instal·lacions, construccions o edificacions, amb la finalitat de complir, com a mínim, els valors límit d'immissió establerts per a aquests.

5. La delimitació del territori afectat per zones de soroll i la determinació de les limitacions aplicables han d'orientar-se a compatibilitzar, a efectes de la qualitat acústica i en la mesura que sigui possible, les activitats existents o futures en aquest territori amb les pròpies de les infraestructures, i cal tenir en compte els objectius de qualitat acústica que els siguin d'aplicació.

El mapa de capacitat acústica de Palafolls s'ha considerat com a zona de soroll, l'entorn de la carretera C-32 i de la N-II. El límit d'aquesta zona de soroll esdevé orientativa i correspon al titular de la infraestructura la seva definició. En aquest sentit s'ha delimitat la distància més restrictiva de d'entre les corbes isòfonas de 65 dB(A) diürns o 55 dB(A) nocturns del mapa estratègic de soroll de la carretera elaborat per la Generalitat de Catalunya.

Zonificació en sectors de nova urbanització

Els sectors de nova urbanització previstos al planejament municipal s'han zonificat en base als usos majoritaris previstos, si bé en algun cas s'ha pogut ajustar una zonificació més precisa. Així,

- El sector Vall Riera Burgada com a A4 (residencial).
- El sector Turons de Can Pol com a A4 (residencial).
- El sector Turó Mas Jordà – Casa Gran com a A4 (residencial).

Codi Segur de Verificació: fab448e6-7f68-4fec-b07d-05640d3ba78d
 Origen: Administració
 Identificador document original: ES_L01010014_2022_11960073
 Data Impressió: 22/04/2022 08:16:07
 Pàgina 22 de 65

SIGNATURES
 1.- Francesc Alemany Martínez (SIG) (Alcalde), 21/04/2022 15:31



Ajuntament de Palafolls

- El sector nucli nord de Sant Genís com a A4 (residencial).
- El sector Riera de Sant Genís com a A4 (residencial).
- El sector industrial ampliació Mas Puigverd com a C1 (Industrial).
- El sector industrial Riera Roquet com a C1 (Industrial).
- El sector industrial Mas Reixach com a C1 (Industrial).

Taula resum

Soroll ambient exterior. Valors límit d'immissió: nit (23 a 7) – dia/vespre (7 a 23), en dB(A). Normativa catalana: Decret 176/2009, Decret 245/2005 i Llei 16/2002

Zona	Zona	Descripció de la zona	Valors objectiu (Annex A Reglament)				Valors límit infraestructures (Annex 1 i 2 de la Llei 16/2002) (*)				Valors límit activitats (L _{Af}) (Annex 3 Llei 16/2002)				Zona equivalent d'acord amb el RD 1367/2007 i la Llei 37/2003 (**)	
			Zones existents		Zones noves		Existents		Noves		Existents		Noves			
			nit	dia	nit	dia	nit	dia	nit	dia	nit	dia	nit	dia		
A	A1	Espais d'interès natural i altres	-	-	-	-	-	-	-	-	-	-	-	-	g) espacios naturales	
	A2	Predomini del sòl d'ús sanitari, docent i cultural	50	60	45	55	50	60	45	55	80	40	50	40	50	e) uso sanitario, docente y cultural
	A3	Habitatges situats al medi rural	52	62	47	57	52	62	47	57	85	42	52	42	52	-
	A4	Predomini del sòl d'ús residencial	55	65	50	60	55	65	50	60	85	45	55	45	55	a) uso residencial
B	B1	Coexistència de sòl d'ús residencial amb activitats i/o infraestructures de transport	55	65	55	65	55	65	55	65	85	50	60	50	60	-
	B2	Predomini del sòl d'ús terciari diferent a C1 (oficines, estacionament automòbils)	60	70	55	65	60	70	55	65	88	50	60	50	60	d) uso terciario distinto a c)
	B3	Àrees urbanitzades existents afectades per sòl d'ús industrials	55	65	55	65	55	65	55	65	85	55	65	50	60	-
C	C1	Usos recreatius i d'espectacles	63	73	58	68	63	73	58	68	90	58	68	53	63	c) uso recreativo y espectáculos
	C2	Predomini de sòl d'ús industrial	65	75	60	70	65	75	60	70	90	60	70	55	65	b) uso industrial
	C3	Sistemes generals d'infraestructures de transport o altres equipaments públics	-	-	-	-	-	-	-	-	-	-	-	-	-	f) Sistemas generales
Altres	Zona soroll	Territori afectat per infraestructures de transport viari, ferroviari, marítim i aeri.	-	-	-	-	-	-	-	-	-	-	-	-	Z. de Servidumbres acústicas (art. 7 a 12 RD 1367/2007)	
	ZARE	Zones Acústiques de Règim Especial, per la presència de nombroses activitats. 2 cops/setmana > 15 dB(A) valors zona C	-	-	-	-	-	-	-	-	-	-	-	-	= Zonas de protección acústica Especial (art. 25 Ley)	
	ZEPOA	Zona d'Espècial Protecció de la Qualitat Acústica. Soroll ambiental: ≤ 40 – 50 dB(A).	-	-	-	-	-	-	-	-	-	-	-	-	= Reservas de sonidos de origen natural (art. 21 Ley)	

(*) Els objectius de qualitat acústica per les infraestructures de la Generalitat s'han d'assolir abans del 31.12.2020 (Disposició transitòria Cinquena el D 176/2009).

(**) Tenir en compte que els valors límit d'activitats del RD 1367/2007 (els L_{Af}) es calculen amb una metodologia diferent als establerts al Decret 176/2009 (els L_{Af}).

Codi Segur de Verificació: fab448e6-7f68-4fec-b07d-05640d3ba78d
 Origen: Administració
 Identificador document original: ES_L01010014_2022_11960073
 Data Impressió: 22/04/2022 08:16:07
 Pàgina 23 de 65

SIGNATURES
 1.- Francesc Alemany Martínez (SIG) (Alcalde), 21/04/2022 15:31



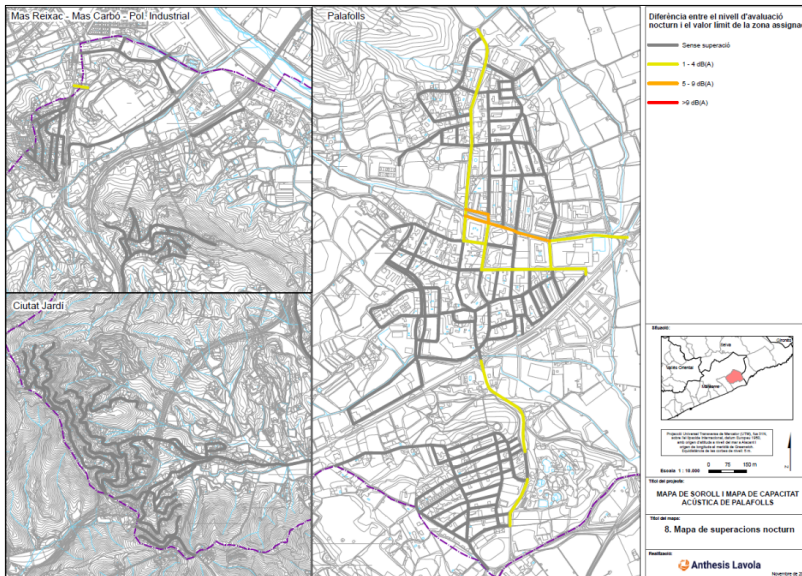
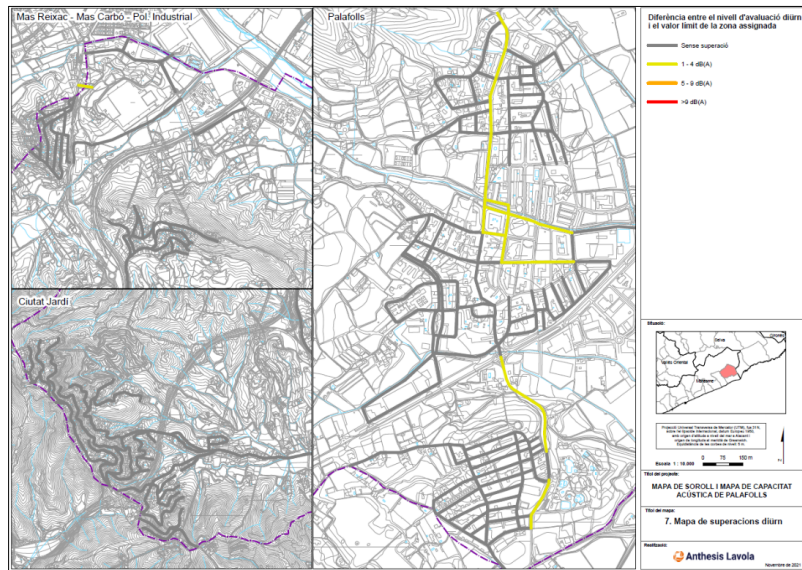
Ajuntament de Palafolls

3.3 MAPA DE SUPERACIONS

3.3.1 MAPES DE SUPERACIONS DE DIA I DE NIT

Mapa 7. Mapa de superacions de dia

Mapa 8. Mapa de superacions de nit



PLAÇA MAJOR, 11 ♦ 08389 PALAFOLLS (BARCELONA)
 TELÈFON 93 7620043 ♦ TELEFAX 93 7652211 ♦ E-MAIL palafolls@palafolls.cat



Ajuntament de Palafolls

3.3.2 MEMÒRIA DESCRIPTIVA DELS MAPES DE SUPERACIONS

El municipi de Palafolls presenta un impacte important vinculat a les infraestructures viàries que travessen el municipi.

Durant el període diürn s'han registrat superacions a la zona de la carretera BV-6002, i a les vies urbanes de primer ordre com l'avinguda de Pau Casals, l'avinguda de la Costa Brava i l'avinguda Ribera de la Burgada.

Pel que fa a les superacions registrades en la franja nocturna són gairebé les mateixes que durant el període diürn, afegint només els trams de connexió de les avingudes Ribera de la Burgada i Costa Brava amb la carretera B-682.

4 PROPOSTES DE MILLORA

A continuació s'adjunta un conjunt de propostes/recomanacions de millora que tenen per objectiu la minora de l'impacte acústic sobre la població, així com una millora en la gestió del soroll de Palafolls.

Aquestes propostes s'estructuren en 3 línies estratègiques i 6 actuacions:

- LÍNIA 1. MESURES DE GESTIÓ MUNICIPAL, que es desenvolupa per mitjà de 2 accions.
- LÍNIA 2. MESURES PER MINORAR L'IMPACTE ACÚSTIC DE LA MOBILITAT, que es desenvolupa per mitjà de 3 accions.
- LÍNIA 3. MESURES DE COMUNICACIÓ, que es desenvolupa per mitjà d'1 acció.

4.1 MESURES DE GESTIÓ MUNICIPAL

LÍNIA 1. MESURES DE GESTIÓ MUNICIPAL	
ACCIÓ 1.1. Aprovar el nou mapa de capacitat acústica de Palafolls	
ANTECEDENTS: La zonificació acústica consisteix en l'agrupació de les parts del territori amb la mateixa capacitat acústica, fixant el llindar de qualitat acústica per a cadascun d'ells. El municipi de Palafolls disposa d'un mapa de capacitat acústica aprovat l'any 2011. Els mapes de capacitat acústica s'han de revisar i actualitzar cada 10 anys.	
OBJECTIU: Fixar la qualitat acústica per a cada part del territori	ÀMBIT: Municipal
DESCRIPCIÓ: El mapa de capacitat acústica de Palafolls és una de les principals eines per a la gestió del soroll ambiental en l'àmbit municipal. La zonificació acústica d'un municipi ha de tenir en compte les àrees urbanitzades, els sectors del territori afectats per sistemes generals d'infraestructures de transport, o altres equipaments públics que ho reclamin, i els espais d'interès natural que gaudeixin o demandin una protecció especial contra la contaminació acústica. Per aquest motiu resulta imprescindible l'aprovació en el ple municipal del mapa de capacitat acústica, entenent que es tracta d'una eina dinàmica. Així la zonificació acústica resta subjecta a revisió periòdica, que s'ha de fer com a màxim cada deu anys, des de la data de la seva aprovació. Així mateix, les successives modificacions, revisions i adaptacions del planejament territorial i urbanístic, que afectin els usos del sòl, i la tramitació de plans urbanístics de desenvolupament que estableixin usos pormenoritzats del sòl, comporten la necessitat de revisar la zonificació acústica.	





Ajuntament de Palafolls

Tal com contempla el Decret 176/2009 (article 9), cal facilitar el dret d'accés públic a la informació ambiental, facilitant la consulta dels mapes de capacitat acústica per mitjans telemàtics (per exemple al web de l'Ajuntament).

PRIORITAT:

Alta

COST:

Organitzatiu

LÍNIA 1. MESURES DE GESTIÓ MUNICIPAL

ACCIÓ 1.2. Mesures correctores entorn de les carreteres N-II i BV-6002

ANTECEDENTS:

Incidir en la minoració de l'impacte acústic en les zones amb una menor qualitat acústica

OBJECTIU:

Millora la qualitat acústica de les zones més exposades

ÀMBIT:

Carreteres N-II i BV-6002

DESCRIPCIÓ:

En les zones on hi ha superacions del nivell d'immissió sonor permès es proposa que totes les noves actuacions urbanístiques es demani de forma rigorosa el compliment dels nivells d'aïllament per tal de garantir els valors fixats en la normativa vigent a dins de l'habitatge.

De forma complementària s'estudiarà la implementació d'una línia d'ajuts per als tancaments de portes i finestres per aïllar acústicament l'habitatge en aquells edificis destinats a l'ús d'habitatge (primera residència) ubicats més pròxims a la carretera N-II. En funció de la demanda es podrà estudiar ampliar aquests ajuts als habitatges que confronten amb la carretera BV-6002.

PRIORITAT:

Alta

COST:

Import destinat a la línia d'ajuts a tancaments

4.2 MESURES PER MINORAR L'IMPACTE ACÚSTIC DE LA MOBILITAT

LÍNIA 2. MINORAR L'IMPACTE ACÚSTIC DE LA MOBILITAT

ACCIÓ 2.1. Reducció de l'impacte associat a les tapes d'enregistrament

ANTECEDENTS:

Hi ha diversos vials del municipi on les tapes d'enregistrament produeixen soroll al pas de vehicles.

OBJECTIU:

Disminuir l'impacte acústic de les infraestructures viàries

ÀMBIT:

Diferents punts del terme municipal, especialment l'avinguda de Pau Casals

DESCRIPCIÓ:

Pràcticament en la totalitat dels vials del municipi les tapes d'enregistrament és mouen amb el pas de vehicles. Alguns dels vials, per això, les tapes produeixen un fort soroll que, juntament amb el gran volum de trànsit que suporten, produeix un fort impacte acústic en els usos de la zona, especialment





Ajuntament de Palafolls

LÍNIA 2. MINORAR L'IMPACTE ACÚSTIC DE LA MOBILITAT**ACCIÓ 2.1. Reducció de l'impacte associat a les tapes d'enregistrament**

els residencials.

Per això, es proposa que s'instal·li una membrana de cautxú a les tapes d'enregistrament per tal d'evitar el soroll de l'impacte de les tapes al pas de vehicles.

Es proposa que es comenci per aquells vials amb un major volum de trànsit on hi hagi aquesta problemàtica, com l'avinguda de Pau Casals, la de la Costa Brava o la de la Ribera de la Burgada, seguit per altres vials més tranquils com la Rambla de les Ferreries.

PRIORITAT:

Alta

COST:**LÍNIA 2. MINORAR L'IMPACTE ACÚSTIC DE LA MOBILITAT****ACCIÓ 2.2. Reducció de l'impacte associat al mal estat del paviment****ANTECEDENTS:**

Hi ha diversos vials del municipi on l'asfalt presenta deficiències i això, produeix un augment de l'impacte acústic.

OBJECTIU:

Disminuir l'impacte acústic de les infraestructures viàries

ÀMBIT:

Diferents punts del terme municipal, especialment l'avinguda de Ribera de la Burgada

DESCRIPCIÓ:

L'estat actual dels vials del municipi, en aquells punts més transitats, presenta deficiències importants de conservació, fent que augmenti l'impacte acústic al pas de vehicles.

Per això, es proposa que es dugui a terme un reasfaltat de tots aquells vials que presenten un mal estat de conservació, començant per els que suporten un major nombre de vehicles al dia, com l'avinguda de la Ribera de la Burgada, la de la Costa Brava o el carrer Ramon Turró.

Per poder tenir en compte tots els vials que presenten un mal estat de conservació, cal que des de l'Ajuntament es dugui a terme una anàlisi de l'estat actual de tots els carrers del municipi, incloent les urbanitzacions i que, a partir d'aquí, es prioritzin el reacondicionament segons el volum de trànsit que suporta cada vial.

PRIORITAT:

Alta

COST:200€/m²**LÍNIA 2. MINORAR L'IMPACTE ACÚSTIC DE LA MOBILITAT****ACCIÓ 2.3. Redacció d'un Pla de Mobilitat****ANTECEDENTS:**

En l'actualitat, l'ajuntament de Palafolls no disposa d'un Pla de Mobilitat Urbana.

OBJECTIU:

Disminuir l'impacte vinculat a la mobilitat

ÀMBIT:

Tot el municipi





Ajuntament de Palafolls

LÍNIA 2. MINORAR L'IMPACTE ACÚSTIC DE LA MOBILITAT

ACCIÓ 2.3. Redacció d'un Pla de Mobilitat

DESCRIPCIÓ:

L'Ajuntament de Palafolls no disposa de cap Pla de Mobilitat Urbana aprovat del municipi. Per això, es proposa que es redacti un Pla de Mobilitat o, en cas d'existir-ne un, renovar-lo i aprovar-lo, per tal de poder dur a terme diverses actuacions que tinguin una incidència positiva en la minoració de l'impacte acústic, com pot ser la creació de zones 30 o de carrils bici i el foment de l'ús de modes de transport més sostenibles.

Un cop hi hagi un Pla de Mobilitat aprovat, es proposa que es doni prioritat a la seva execució des del punt de vista de la contaminació acústica.

PRIORITAT:

Alta

COST:

Organitzatiu / tècnic

4.3 MESURES DE COMUNICACIÓ

LÍNIA 3. ACTUACIONS DE COMUNICACIÓ

ACCIÓ 3.1. Actuacions de sensibilització al conjunt de la ciutadania

ANTECEDENTS:

La realització de campanyes de sensibilització adreçada a diferents sectors és també un aspecte clau en la millora de la qualitat acústica del municipi. El tema central d'aquestes actuacions de sensibilització són:

- Difondre els efectes que té el soroll sobre la salut i quines són les principals fonts de contaminació acústica.
- Difondre el principi que qualsevol individu té dret de gaudir de la calma en el seu territori i l'obligació de respectar-lo per a la resta dels ciutadans.
- Establir col·laboració entre l'ajuntament i les escoles per conscienciar la joventut dels efectes perjudicials del soroll sobre la salut i que és possible realitzar les mateixes activitats amb un nivell acústic correcte.
- Potenciar la informació i participació entre institucions, professionals i ciutadans.

OBJECTIU:

Sensibilitzar al conjunt de la població en matèria de contaminació acústica i vibracions

ÀMBIT:

Global

DESCRIPCIÓ:

Elaborar i implantar actuacions de sensibilització en relació al soroll en diferents àmbits socials del municipi. Aquest programa es podria adreçar a:

- Centres d'ensenyament, explicant la importància de la lluita contra el soroll com a component essencial de la qualitat de vida.
- Als establiments d'oci, especialment aquells relacionats amb l'oci nocturn i que conviuen amb usos residencials al seu entorn.
- Als joves. Difondre els principals perills per a la salut d'una excessiva exposició al soroll en activitats d'esbarjo i educar per al respecte a la convivència pacífica i silenciosa amb la resta de ciutadans.
- Ciutadans i sobretot als conductors. Difondre la responsabilitat que cada individu té en la producció de soroll. Per exemple encaminades: 1) al control i conscienciació per no modificar els tubs d'escapament ni altres aspectes tècnics del vehicle que afecten l'emissió sonora del mateix 2) a fomentar les bones pràctiques en la conducció (mantenir



Ajuntament de Palafolls

un ritme constant en la conducció, no utilitzar les botzines, evitar accelerades i frenades brusques, utilitzar marxés llargues...) a dins la ciutat, 3) a fomentar el bon manteniment del vehicle, fonamentalment pel que fa a minimitzar el soroll de rodament.

PRIORITAT: Mitjana	COST: Organitzatiu, tècnic i cost campanyes
------------------------------	---

4.4 FITXES DE MESURES DE CURTA DURADA

Les mesures de curta durada (15 minuts) s'ha realitzat totes en dia laborable i en condicions meteorològiques favorables (absència de vent i pluja). Les fitxes següent detallen cadascuna de les mesures realitzades.

Hi ha tres mesures que s'han dut a terme durant el mes d'Agost i de Novembre, per poder realitzar una comparativa del soroll durant els mesos en que el Parc Aquàtic i Delfinari Marineland es troba en funcionament.

Punt 1	Av. Costa Brava, 28	Fotografia
Característiques del vial		
Amplada del Vial (en metres)	12 metres	
Usos (residencial, industrial, mixta...)	Mix Residencial – Comercial - Industrial	
Pendent (gens, lleuger, mitjà o fort)	Gens	
Tipus de paviment (asfalt, llambordes...)	Asfalt	
Tipologia carrer (en forma de U o L)	U	
Densitat (aïllat/ adossat de PB+ xpisos)	Adossat PB+2	
Arbrat viari (si/no)	Si	
Carrils i sentits de circulació	2 carrils, 2 sentits	
Estacionament (1 o 2 bandes, filera, bateria)	Si, en línia als dos costats	
Amplada vorera (en metres)	3 metres	
Condicions de la mesura i valors enregistrats		
Data	15/11/2021	
Hora	10.06	
Leq	64,2	
Trànsit mesurat	29 turismes	
Distància del sonòmetre a la paret	4 m	
Alçada sonòmetre	1,5 metres	
Temps mesura	10 minuts	
Comentaris / Observacions:		
Hi ha soroll de l'indústria del davant, on màquines elevadores efectuen maniobres de càrrega i		



Ajuntament de Palafolls

Punt 3	Av. Costa Brava, davant nº6	Fotografia
Característiques del vial		
Amplada del Vial (en metres)	13 metres	
Usos (residencial, industrial, mixta...)	Mix Residencial – Comercial en Planta Baixa i Zona verda	
Pendent (gens, lleuger, mitjà o fort)	Gens	
Tipus de paviment (asfalt, llambordes...)	Asfalt	
Tipologia carrer (en forma de U o L)	L	
Densitat (aïllat/ adossat de PB+ xpisos)	PB+1/2	
Arbrat viari (si/no)	Si, costat del parc	
Carrils i sentits de circulació	2 carrils, 2 sentits	
Estacionament (1 o 2 bandes, filera, bateria)	Si, 2 costat ens filera.	
Amplada vorera (en metres)	3 m que es redueix l'amplada lliure al costat dels arbres fins a 1,5m	
Condicions de la mesura i valors enregistrats		
Data	15/11/2021	
Hora	8.57	
Leq Novembre	65,8	
Trànsit mesurat	53 turismes / 1 pesant / 1 moto / 2 VMP	
Distància del sonòmetre a la paret	--	
Alçada sonòmetre	1,5 metres	
Temps mesura	15 minuts	
Comentaris / Observacions:		
Zona força concorreguda per vianants. Sona el campanar de fons.		



Ajuntament de Palafolls

Punt 4	C/ Ramon Turró, 2	Fotografia
Característiques del vial		
Amplada del Vial (en metres)	10 metres	
Usos (residencial, industrial, mixta...)	Mix Residencial – comercial en planta baixa	
Pendent (gens, lleuger, mitjà o fort)	Gens	
Tipus de paviment (asfalt, llambordes...)	Asfalt en molt mal estat	
Tipologia carrer (en forma de U o L)	L	
Densitat (aïllat/ adossat de PB+ xpisos)	Adossat PB+1/3	
Arbrat viari (si/no)	No	
Carrils i sentits de circulació	2 carrils, 2 sentits	
Estacionament (1 o 2 bandes, filera, bateria)	Si, en línia als dos costats	
Amplada vorera (en metres)	1,5 metres	
Condicions de la mesura i valors enregistrats		
Data	15/11/2021	
Hora	10.59	
Leq	63,6	
Trànsit mesurat	52 turismes / 3 pesants / 2 motos / 1 bici	
Distància del sonòmetre a la paret	1,5 m	
Alçada sonòmetre	1,5 metres	
Temps mesura	15 minuts	
Comentaris / Observacions:		
S'escolta molt soroll dels vehicles que circulen per la carretera (GI-682).		



Ajuntament de Palafolls

Punt 5	C/ Salo de Mas Pedrer, 20	Fotografia
Característiques del vial		
Amplada del Vial (en metres)	10 metres (fins el jardí central)	
Usos (residencial, industrial, mixta...)	Mix Residencial – Industrial – Zona esportiva	
Pendent (gens, lleuger, mitjà o fort)	Gens	
Tipus de paviment (asfalt, llambordes...)	Asfalt en mal estat	
Tipologia carrer (en forma de U o L)	U	
Densitat (aïllat/ adossat de PB+ xpisos)	Adossat PB+2	
Arbrat viari (si/no)	Si, en el parc central	
Carrils i sentits de circulació	1 carril, 1 sentit	
Estacionament (1 o 2 bandes, filera, bateria)	Si, en línia als dos costats	
Amplada vorera (en metres)	3 metres	
Condicions de la mesura i valors enregistrats		
Data	15/11/2021	
Hora	14.29	
Leq	63,0	
Trànsit mesurat	63 turismes / 1 pesants / 3 motos	
Distància del sonòmetre a la paret	3 m	
Alçada sonòmetre	1,5 metres	
Temps mesura	15 minuts	
Comentaris / Observacions:		
Hi ha soroll d'infants jugant a la plaça i a l'skate park més soroll de les naus industrials de la zona.		



Ajuntament de Palafolls

Punt 6	Rambla les Ferreries, 42	Fotografia
Característiques del vial		
Amplada del Vial (en metres)	20 metres amb vorera central	
Usos (residencial, industrial, mixta...)	Mix Residencial – Comercial en planta baixa – Equipaments educatius	
Pendent (gens, lleuger, mitjà o fort)	Gens	
Tipus de paviment (asfalt, llambordes...)	Asfalt, algun tram en mal estat	
Tipologia carrer (en forma de U o L)	L	
Densitat (aïllat/ adossat de PB+ xpisos)	Adossat PB+2 / Aïllat PB+1	
Arbrat viari (si/no)	Si, a la vorera central	
Carrils i sentits de circulació	2 carrils, 2 sentits, separats per vorera central	
Estacionament (1 o 2 bandes, filera, bateria)	Si, en bateria i en línia	
Amplada vorera (en metres)	2 metres + 6 metres de vorera central	
Condicions de la mesura i valors enregistrats		
Data	15/11/2021	
Hora	15.14	
Leq	53,1	
Trànsit mesurat	2 motos	
Distància del sonòmetre a la paret	3 m	
Alçada sonòmetre	1,5 metres	
Temps mesura	15 minuts	
Comentaris / Observacions:		
Hi ha soroll veïnal de fons i soroll dels infants de l'escola. També s'escolta els vehicles que circulen pel final del vial, on hi ha una tapa que fa soroll. Les tapes de clavegueres fan soroll al passar vehicles.		



Ajuntament de Palafolls

Punt 7	Av. Riera de la Burgada, 6	Fotografia
Característiques del vial		
Amplada del Vial (en metres)	8 metres fins jardí central	
Usos (residencial, industrial, mixta...)	Residencial amb algun comerç en planta baixa	
Pendent (gens, lleuger, mitjà o fort)	Gens	
Tipus de paviment (asfalt, llambordes...)	Asfalt en molt mal estat	
Tipologia carrer (en forma de U o L)	U	
Densitat (aïllat/ adossat de PB+ xpisos)	Adossat PB+2	
Arbrat viari (si/no)	Si, a la vorera central	
Carrils i sentits de circulació	2 carrils, 2 sentits	
Estacionament (1 o 2 bandes, filera, bateria)	En línia davant dels guais i a l'altre banda del jardí està permès l'estacionament.	
Amplada vorera (en metres)	2 metres	
Condicions de la mesura i valors enregistrats		
Data	15/11/2021	
Hora	15.34	
Leq	66,0	
Trànsit mesurat	72 turismes / 1 pesant / 6 motos	
Distància del sonòmetre a la paret	3,5 m	
Alçada sonòmetre	1,5 metres	
Temps mesura	15 minuts	
Comentaris / Observacions:		
Soroll de l'asfalt al pas dels vehicles (pel mal estat de conservació). També hi ha soroll dels vehicles que circulen pels vials paral·lels i de fons s'escolta el campanar.		



Ajuntament de Palafolls

Punt 8	Carrer Can Crosas, 43	Fotografia
Característiques del vial		
Amplada del Vial (en metres)	10 metres	
Usos (residencial, industrial, mixta...)	Residencial i Equipament (piscina)	
Pendent (gens, lleuger, mitjà o fort)	Gens	
Tipus de paviment (asfalt, llambordes...)	Asfalt	
Tipologia carrer (en forma de U o L)	L	
Densitat (aïllat/ adossat de PB+ xpisos)	Adossat PB+2	
Arbrat viari (si/no)	No	
Carrils i sentits de circulació	1 carril, 1 sentit	
Estacionament (1 o 2 bandes, filera, bateria)	Sí, a un costat, l'altre hi ha vehicles estacionats davant dels guals.	
Amplada vorera (en metres)	1,5 metres	
Condicions de la mesura i valors enregistrats		
Data	15/11/2021	
Hora	16.07	
Leq	58,4	
Trànsit mesurat	13 turismes / 3 motos / 1 bicicleta	
Distància del sonòmetre a la paret	3 m	
Alçada sonòmetre	1,5 metres	
Temps mesura	16 minuts	
Comentaris / Observacions:		
Hi ha molt soroll veïnal de fons.		

Codi Segur de Verificació: fab448e6-7f68-4fec-b07d-05640d3ba78d
 Origen: Administració
 Identificador document original: ES_L01010014_2022_11960073
 Data Impressió: 22/04/2022 08:16:07
 Pàgina 36 de 65

SIGNATURES
 1.- Francesc Alemany Martínez (SIG) (Alcalde), 21/04/2022 15:31



Ajuntament de Palafolls

Punt 9	C/ de Mas Pinell, 130	Fotografia
Característiques del vial		
Amplada del Vial (en metres)	8 metres	
Usos (residencial, industrial, mixta...)	Residencial, algun comercial en planta baixa	
Pendent (gens, lleuger, mitjà o fort)	Gens	
Tipus de paviment (asfalt, llambordes...)	Asfalt	
Tipologia carrer (en forma de U o L)	U	
Densitat (aïllat/ adossat de PB+ xpisos)	Adossat PB+1/2	
Arbrat viari (si/no)	No	
Carrils i sentits de circulació	1 carril, 1 sentit	
Estacionament (1 o 2 bandes, filera, bateria)	Si, en línia	
Amplada vorera (en metres)	1 metres	
Condicions de la mesura i valors enregistrats		
Data	15/11/2021	
Hora	16.31	
Leq	56,3	
Trànsit mesurat	10 turismes	
Distància del sonòmetre a la paret	2 m	
Alçada sonòmetre	1,5 metres	
Temps mesura	10 minuts	
Comentaris / Observacions:		
Hi ha molt soroll dels vehicles que circulen pel vial de sobre i soroll veïnal.		



Ajuntament de Palafolls

Punt 10	C/ Josep Capdevila, 83	Fotografia
Característiques del vial		
Amplada del Vial (en metres)	7 metres	
Usos (residencial, industrial, mixta...)	Residencial, algun comercial en planta baixa	
Pendent (gens, lleuger, mitjà o fort)	Fort (pujada)	
Tipus de paviment (asfalt, llambordes...)	Asfalt	
Tipologia carrer (en forma de U o L)	U	
Densitat (aïllat/ adossat de PB+ xpisos)	Adossat PB+2	
Arbrat viari (si/no)	No	
Carrils i sentits de circulació	1 carril, 1 sentit	
Estacionament (1 o 2 bandes, filera, bateria)	Sí, en línia	
Amplada vorera (en metres)	1,5 metres	
Condicions de la mesura i valors enregistrats		
Data	15/11/2021	
Hora	16.45	
Leq	54,8	
Trànsit mesurat	14 turismes / 1 moto / 1 VMP	
Distància del sonòmetre a la paret	1,5 m	
Alçada sonòmetre	1,5 metres	
Temps mesura	15 minuts	
Comentaris / Observacions:		
Hi ha ressals en els passos de vianants, als dos costats de la mesura. Hi ha soroll de veïns parlant al carrer.		



Ajuntament de Palafolls

Punt 11	C/ Can Batlle, 39	Fotografia
Característiques del vial		
Amplada del Vial (en metres)	12 metres	
Usos (residencial, industrial, mixta...)	Residencial	
Pendent (gens, lleuger, mitjà o fort)	Fort	
Tipus de paviment (asfalt, llambordes...)	Asfalt rugós	
Tipologia carrer (en forma de U o L)	L	
Densitat (aïllat/ adossat de PB+ xpisos)	Aïllat PB+1	
Arbrat viari (si/no)	No	
Carrils i sentits de circulació	2 carrils, 2 sentits	
Estacionament (1 o 2 bandes, filera, bateria)	Si, en línia	
Amplada vorera (en metres)	2 metres	
Condicions de la mesura i valors enregistrats		
Data	18/11/2021	
Hora	14.40	
Leq	52,5	
Trànsit mesurat	7 turismes	
Distància del sonòmetre a la paret	2 m	
Alçada sonòmetre	1,5 metres	
Temps mesura	10 minuts	
Comentaris / Observacions:		
Hi ha gossos bordant.		



Ajuntament de Palafolls

Punt 12	C/ Roig i Jalpi, 20	Fotografia
Característiques del vial		
Amplada del Vial (en metres)	10 metres	
Usos (residencial, industrial, mixta...)	Mix Residencial – Comercial en Planta Baixa	
Pendent (gens, lleuger, mitjà o fort)	Fort	
Tipus de paviment (asfalt, llambordes...)	Asfalt	
Tipologia carrer (en forma de U o L)	U	
Densitat (aïllat/ adossat de PB+ xpisos)	PB+2	
Arbrat viari (si/no)	No	
Carrils i sentits de circulació	2 carrils, 2 sentits	
Estacionament (1 o 2 bandes, filera, bateria)	Si, en línia als dos costats (intermitent)	
Amplada vorera (en metres)	2,5 m que es redueix l'amplada lliure al costat dels arbres fins a 1,5m	
Condicions de la mesura i valors enregistrats		
Data	18/11/2021	
Hora	14.18	
Leq Novembre	67	
Trànsit mesurat	55 turismes / 2 motos	
Distància del sonòmetre a la paret	3 metres	
Alçada sonòmetre	1,5 metres	
Temps mesura	15 minuts	
Comentaris / Observacions:		
Vehicles circulen a grans velocitats. Les tapes de clavegueram fan soroll quan circulen els vehicles.		



Ajuntament de Palafolls

Punt 13	C/ Canigó, 18	Fotografia
Característiques del vial		
Amplada del Vial (en metres)	8 metres	
Usos (residencial, industrial, mixta...)	Residencial	
Pendent (gens, lleuger, mitjà o fort)	Mitjà	
Tipus de paviment (asfalt, llambordes...)	Asfalt	
Tipologia carrer (en forma de U o L)	U	
Densitat (aïllat/ adossat de PB+ xpisos)	Adossat PB+1/2	
Arbrat viari (si/no)	No	
Carrils i sentits de circulació	1 carril, 1 sentit	
Estacionament (1 o 2 bandes, filera, bateria)	Sí, en línia. Zona verda període estival (per Marineland)	
Amplada vorera (en metres)	1 metres	
Condicions de la mesura i valors enregistrats		
Data	15/11/2021	
Hora	12.28	
Leq	47,5	
Trànsit mesurat	2 turismes / 1 moto	
Distància del sonòmetre a la paret	2 m	
Alçada sonòmetre	1,5 metres	
Temps mesura	10 minuts	
Comentaris / Observacions:		
Soroll veïnal de fons.		



Ajuntament de Palafolls

Punt 14	Avinguda del Mar, 21	Fotografia
Característiques del vial		
Amplada del Vial (en metres)	10 metres	
Usos (residencial, industrial, mixta...)	Residencial	
Pendent (gens, lleuger, mitjà o fort)	Molt fort	
Tipus de paviment (asfalt, llambordes...)	Asfalt amb mal estat davant mesura	
Tipologia carrer (en forma de U o L)	U	
Densitat (aïllat/ adossat de PB+ xpisos)	Adossat PB+2	
Arbrat viari (si/no)	No, n'hi ha però és molt escàs	
Carrils i sentits de circulació	1 carril, 1 sentit	
Estacionament (1 o 2 bandes, filera, bateria)	Si, en línia	
Amplada vorera (en metres)	3 metres	
Condicions de la mesura i valors enregistrats		
Data	15/11/2021	
Hora	12.52	
Leq	61,5	
Trànsit mesurat	37 turismes / 3 motos	
Distància del sonòmetre a la paret	4 m	
Alçada sonòmetre	1,5 metres	
Temps mesura	15 minuts	
Comentaris / Observacions:		
Soroll d'obres de fons més soroll veïnal. Els vehicles fan molt soroll perquè hi ha una forta pujada i a més a més, el paviment està en males condicions de conservació.		

Codi Segur de Verificació: fab448e6-7f68-4fec-b07d-05640d3ba78d
 Origen: Administració
 Identificador document original: ES_L01010014_2022_11960073
 Data Impressió: 22/04/2022 08:16:07
 Pàgina 42 de 65

SIGNATURES
 1.- Francesc Alemany Martínez (SIG) (Alcalde), 21/04/2022 15:31



Ajuntament de Palafolls

Punt 15	C/ Narcís Monturiol, 38	Fotografia
Característiques del vial		
Amplada del Vial (en metres)	8 metres	
Usos (residencial, industrial, mixta...)	Residencial	
Pendent (gens, lleuger, mitjà o fort)	Suau	
Tipus de paviment (asfalt, llambordes...)	Asfalt en mal estat	
Tipologia carrer (en forma de U o L)	U	
Densitat (aïllat/ adossat de PB+ xpisos)	Adossat PB+1/2	
Arbrat viari (si/no)	No	
Carrils i sentits de circulació	1 carril, 1 sentit	
Estacionament (1 o 2 bandes, filera, bateria)	Si, en línia	
Amplada vorera (en metres)	1,5 metres	
Condicions de la mesura i valors enregistrats		
Data	15/11/2021	
Hora	13.25	
Leq	45,8	
Trànsit mesurat	--	
Distància del sonòmetre a la paret	1 m	
Alçada sonòmetre	1,5 metres	
Temps mesura	10 minuts	
Comentaris / Observacions:		
S'escolten vehicles dels carrers perpendiculars i hi ha gossos bordant.		



Ajuntament de Palafolls

Punt 16	BV-6002 (Marineland)	Fotografia
Característiques del vial		
Amplada del Vial (en metres)	10 metres	
Usos (residencial, industrial, mixta...)	Mix Residencial – Equipament (Marineland)	
Pendent (gens, lleuger, mitjà o fort)	Lleuger	
Tipus de paviment (asfalt, llambordes...)	Asfalt	
Tipologia carrer (en forma de U o L)	L	
Densitat (aïllat/ adossat de PB+ xpisos)	Aïllat	
Arbrat viari (si/no)	No	
Carrils i sentits de circulació	2 carrils, 2 sentits	
Estacionament (1 o 2 bandes, filera, bateria)	No, dins de l'estacionament de Marineland (altre costat de la mesura)	
Amplada vorera (en metres)	6 m	
Condicions de la mesura i valors enregistrats - AGOST		
Data	12/08/2021	
Hora	12.27	
Leq Novembre	66,0	
Trànsit mesurat	80 turismes / 4 camions / 1 autobús / 11 motos	
Distància del sonòmetre a la paret	6 m	
Alçada sonòmetre	1,5 metres	
Temps mesura	15 minuts	
Condicions de la mesura i valors enregistrats - NOVEMBRE		
Data	15/11/2021	
Hora	11.43	
Leq Novembre	66,8	
Trànsit mesurat	106 turismes / 7 motos / 8 pesants	
Distància del sonòmetre a la paret	4 metres	
Alçada sonòmetre	1,5 metres	
Temps mesura	15 minuts	
Comentaris / Observacions:		
A l'agost hi ha l'espectacle de fons de Marineland (dolfinari i música), al novembre només hi ha soroll del dolfinari.		



Ajuntament de Palafolls

Punt 17	BV-6002 – rotonda (Marineland)	Fotografia
Característiques del vial		
Amplada del Vial (en metres)	10 metres	
Usos (residencial, industrial, mixta...)	Mix Residencial – Equipament (Marineland)	
Pendent (gens, lleuger, mitjà o fort)	Lleuger	
Tipus de paviment (asfalt, llambordes...)	Asfalt	
Tipologia carrer (en forma de U o L)	L	
Densitat (aïllat/ adossat de PB+ xpisos)	Aïllat	
Arbrat viari (si/no)	No	
Carrils i sentits de circulació	2 carrils, 2 sentits	
Estacionament (1 o 2 bandes, filera, bateria)	No	
Amplada vorera (en metres)	4 m (balla separa en 2 m i 2 m)	
Condicions de la mesura i valors enregistrats - AGOST		
Data	12/08/2021	
Hora	11.58	
Leq Novembre	64,7	
Trànsit mesurat	108 turismes / 3 camions / 1 autobús / 11 motos	
Distància del sonòmetre a la paret	1,5 m	
Alçada sonòmetre	1,5 metres	
Temps mesura	15 minuts	
Condicions de la mesura i valors enregistrats - NOVEMBRE		
Data	15/11/2021	
Hora	11.27	
Leq Novembre	60,7	
Trànsit mesurat	69 turismes / 2 motos / 4 pesants	
Distància del sonòmetre a la paret	1,5 metres	
Alçada sonòmetre	1,5 metres	
Temps mesura	15 minuts	
Comentaris / Observacions:		
<p>Tant a l'agost com al novembre hi ha espectacle de fons del dolfinari de Marineland. La mesura es realitza al costat de la rotonda, on els vehicles entren a molta velocitat. Hi ha soroll veïnal de fons.</p>		



Ajuntament de Palafolls

Punt 18	C/ de Sant Miquel, davant 9	Fotografia
Característiques del vial		
Amplada del Vial (en metres)		8 metres
Usos (residencial, industrial, mixta...)		Mix Residencial – Equipament
Pendent (gens, lleuger, mitjà o fort)		Fort
Tipus de paviment (asfalt, llambordes...)		Asfalt
Tipologia carrer (en forma de U o L)		L
Densitat (aïllat/ adossat de PB+ xpisos)		Adossat PB+3
Arbrat viari (si/no)		No, només a dins de la zona del parc.
Carrils i sentits de circulació		1 carril, 1 sentit
Estacionament (1 o 2 bandes, filera, bateria)		Si, en línia. Zona verda període estival (per Marineland)
Amplada vorera (en metres)		1 metres
Condicions de la mesura i valors enregistrats		
Data		15/11/2021
Hora		12.04
Leq		48,2
Trànsit mesurat		2 turismes / 1 bicicleta
Distància del sonòmetre a la paret		3 m
Alçada sonòmetre		1,5 metres
Temps mesura		12 minuts
Comentaris / Observacions:		
Hi ha soroll veïnal de fons. S'escolten els vehicles que passen pels carrers pròxims al sonòmetre. S'escolten els vehicles que circulen per la carretera BV-6002. Hi ha diversos vianants.		

Codi Segur de Verificació: fab448e6-7f68-4fec-b07d-05640d3ba78d
 Origen: Administració
 Identificador document original: ES_L01010014_2022_11960073
 Data Impressió: 22/04/2022 08:16:07
 Pàgina 46 de 65

SIGNATURES
 1.- Francesc Alemany Martínez (SIG) (Alcalde), 21/04/2022 15:31

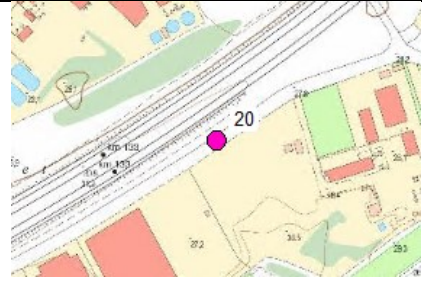



Ajuntament de Palafolls

Punt 19	Av. Atlàntida (Marineland)	Fotografia
Característiques del vial		
Amplada del Vial (en metres)	6 metres	
Usos (residencial, industrial, mixta...)	Mix Residencial – Comercial en Planta Baixa	
Pendent (gens, lleuger, mitjà o fort)	Gens	
Tipus de paviment (asfalt, llambordes...)	Asfalt	
Tipologia carrer (en forma de U o L)	L	
Densitat (aïllat/ adossat de PB+ xpisos)	PB+2	
Arbrat viari (si/no)	No	
Carrils i sentits de circulació	1 carril, 1 sentit	
Estacionament (1 o 2 bandes, filera, bateria)	Sí, en línia. Zona verda període estival (per Marineland)	
Amplada vorera (en metres)	2 m	
Condicions de la mesura i valors enregistrats - AGOST		
Data	12/08/2021	
Hora	11.39	
Leq Novembre	56,2	
Trànsit mesurat	16 turismes / 2 motos	
Distància del sonòmetre a la paret	2 m	
Alçada sonòmetre	1,5 metres	
Temps mesura	15 minuts	
Condicions de la mesura i valors enregistrats - NOVEMBRE		
Data	15/11/2021	
Hora	13.42	
Leq Novembre	53,7	
Trànsit mesurat	6 turismes / 1 pesants	
Distància del sonòmetre a la paret	3 metres	
Alçada sonòmetre	1,5 metres	
Temps mesura	12 minuts	
Comentaris / Observacions:		
A l'agost de fons hi ha la música de Marineland. S'escolten els vehicles que circulen per la BV-6002 i hi ha una tapa de subministraments al mig del carrer que fa soroll amb el pas de vehicles.		





Ajuntament de Palafolls

Punt 20	C/ Polígon sector Mas Puigvert Ocs/n	Fotografia
		
Característiques del vial		
Amplada del Vial (en metres)	10 metres	
Usos (residencial, industrial, mixta...)	Industrial	
Pendent (gens, lleuger, mitjà o fort)	Gens	
Tipus de paviment (asfalt, llambordes...)	Asfalt	
Tipologia carrer (en forma de U o L)	L	
Densitat (aïllat/ adossat de PB+ xpisos)	Aïllat PB+1/2	
Arbrat viari (si/no)	No, entre el carrer i la C-32 hi ha canyes.	
Carrils i sentits de circulació	2 carrils, 2 sentits	
Estacionament (1 o 2 bandes, filera, bateria)	Sí, en línia.	
Amplada vorera (en metres)	1 metres, només al costat de l'aparcament.	
Condicions de la mesura i valors enregistrats		
Data	18/11/2021	
Hora	15.00	
Leq	68,0	
Trànsit mesurat	7 turismes	
Distància del sonòmetre a la paret	6 m	
Alçada sonòmetre	1,5 metres	
Temps mesura	10 minuts	
Comentaris / Observacions:		
Hi ha soroll de vehicles de la C-32, soroll de camions esperant poder realitzar operacions de càrrega i descàrrega (estan en marxa), soroll de les tapes de clavegueram al pas de vehicles i de les canyes mogudes pel vent.		



Ajuntament de Palafolls

Punt 21	C/ Polígon sector Riera Roquet	Fotografia
		
Característiques del vial		
Amplada del Vial (en metres)	17 metres	
Usos (residencial, industrial, mixta...)	Industrial	
Pendent (gens, lleuger, mitjà o fort)	Gens	
Tipus de paviment (asfalt, llambordes...)	Asfalt en obres (paviment raspat)	
Tipologia carrer (en forma de U o L)	L	
Densitat (aïllat/ adossat de PB+ xpisos)	Aïllat	
Arbrat viari (si/no)	Si	
Carrils i sentits de circulació	2 carrils, 2 sentits	
Estacionament (1 o 2 bandes, filera, bateria)	Si, en línia als dos costats.	
Amplada vorera (en metres)	2,5 metres	
Condicions de la mesura i valors enregistrats		
Data	18/11/2021	
Hora	15.15	
Leq	68,4	
Trànsit mesurat	39 turismes / 17 pesants / 3 motos	
Distància del sonòmetre a la paret	5 m	
Alçada sonòmetre	1,5 metres	
Temps mesura	15 minuts	
Comentaris / Observacions:		
En el moment de la mesura, el polígon industrial està en obres de reasfaltat dels carrers i el paviment està raspat.		
La mesura està situada entre dues rotondes.		



Ajuntament de Palafolls

Punt 22	C/ Marinada, 17	Fotografia
Característiques del vial		
Amplada del Vial (en metres)	4 metres, plataforma única.	
Usos (residencial, industrial, mixta...)	Residencial	
Pendent (gens, lleuger, mitjà o fort)	Mitjà	
Tipus de paviment (asfalt, llambordes...)	Asfalt amb pegats i rugós	
Tipologia carrer (en forma de U o L)	U	
Densitat (aïllat/ adossat de PB+ xpisos)	Aïllat, PB+1	
Arbrat viari (si/no)	No	
Carrils i sentits de circulació	1 carril, 1 sentit	
Estacionament (1 o 2 bandes, filera, bateria)	En línia tot i no estar senyalitzat.	
Amplada vorera (en metres)	4 metres, plataforma única.	
Condicions de la mesura i valors enregistrats		
Data	18/11/2021	
Hora	15.37	
Leq	67,1	
Trànsit mesurat	1 turisme	
Distància del sonòmetre a la paret	1,5 m	
Alçada sonòmetre	1,5 metres	
Temps mesura	10 minuts	
Comentaris / Observacions:		
Hi ha molt soroll dels vehicles que circulen per la N-II, ja que el vial va a sortir allà.		



Ajuntament de Palafolls

Punt 23	C/ Vallplana, 96	Fotografia
Característiques del vial		
Amplada del Vial (en metres)	9 metres	
Usos (residencial, industrial, mixta...)	Residencial	
Pendent (gens, lleuger, mitjà o fort)	Fort	
Tipus de paviment (asfalt, llambordes...)	Asfalt	
Tipologia carrer (en forma de U o L)	U	
Densitat (aïllat/ adossat de PB+ xpisos)	Aïllat, PB+1/2	
Arbrat viari (si/no)	No, dins les parcel·les	
Carrils i sentits de circulació	2 carrils, 2 sentits	
Estacionament (1 o 2 bandes, filera, bateria)	Algun vehicles estacionat, tot i que no està senyalitzat.	
Amplada vorera (en metres)	1 metre.	
Condicions de la mesura i valors enregistrats		
Data	18/11/2021	
Hora	15.13	
Leq	47,2	
Trànsit mesurat	1 turisme	
Distància del sonòmetre a la paret	2 m	
Alçada sonòmetre	1,5 metres	
Temps mesura	10 minuts	
Comentaris / Observacions:		





Ajuntament de Palafolls

Punt 24	C/ d'Emilia Pardo Bazán	Fotografia
		
Característiques del vial		
Amplada del Vial (en metres)	8 metres	
Usos (residencial, industrial, mixta...)	Residencial	
Pendent (gens, lleuger, mitjà o fort)	Suau	
Tipus de paviment (asfalt, llambordes...)	Asfalt rugós	
Tipologia carrer (en forma de U o L)	L	
Densitat (aïllat/ adossat de PB+ xpisos)	Aïllat, PB+1	
Arbrat viari (si/no)	Si	
Carrils i sentits de circulació	1 carril, 1 sentit	
Estacionament (1 o 2 bandes, filera, bateria)	Si, en línia al costat (no senyalitzat)	
Amplada vorera (en metres)	1 metre (només a un costat).	
Condicions de la mesura i valors enregistrats		
Data	18/11/2021	
Hora	16.45	
Leq	51,2	
Trànsit mesurat	--	
Distància del sonòmetre a la paret	3 m	
Alçada sonòmetre	1,5 metres	
Temps mesura	10 minuts	
Comentaris / Observacions:		
De fons s'escolten els vehicles de la carretera (C-32+N-II) i gossos bordant.		



Ajuntament de Palafolls

Punt 25	C/ Camí del Castell (parada autobús)	Fotografia
		
Característiques del vial		
Amplada del Vial (en metres)	8 metres	
Usos (residencial, industrial, mixta...)	Residencial	
Pendent (gens, lleuger, mitjà o fort)	Lleuger	
Tipus de paviment (asfalt, llambordes...)	Asfalt	
Tipologia carrer (en forma de U o L)	U	
Densitat (aïllat/ adossat de PB+ xpisos)	Aïllat, PB+2	
Arbrat viari (si/no)	Si	
Carrils i sentits de circulació	2 carrils, 2 sentits	
Estacionament (1 o 2 bandes, filera, bateria)	No senyalitzat, però hi ha vehicles estacionats en línia	
Amplada vorera (en metres)	1 metre.	
Condicions de la mesura i valors enregistrats		
Data	18/11/2021	
Hora	16.31	
Leq	54,3	
Trànsit mesurat	10 turismes / 1 moto	
Distància del sonòmetre a la paret	2,5 m	
Alçada sonòmetre	1,5 metres	
Temps mesura	10 minuts	
Comentaris / Observacions:		
De fons s'escolten els vehicles de la carretera (C-32+N-II).		



Ajuntament de Palafolls

Punt 26	C/ del Pi, davant nº632	Fotografia
Característiques del vial		
Amplada del Vial (en metres)	6 metres	
Usos (residencial, industrial, mixta...)	Residencial	
Pendent (gens, lleuger, mitjà o fort)	Gens	
Tipus de paviment (asfalt, llambordes...)	Asfalt	
Tipologia carrer (en forma de U o L)	L	
Densitat (aïllat/ adossat de PB+ xpisos)	Aïllat, PB+1	
Arbrat viari (si/no)	No, als terrenys no edificats.	
Carrils i sentits de circulació	2 carrils, 2 sentits	
Estacionament (1 o 2 bandes, filera, bateria)	En línia, ocupant carril de circulació	
Amplada vorera (en metres)	1 metre, només a davant de les cases.	
Condicions de la mesura i valors enregistrats		
Data	18/11/2021	
Hora	17.53	
Leq	49,9	
Trànsit mesurat	--	
Distància del sonòmetre a la paret	--	
Alçada sonòmetre	1,5 metres	
Temps mesura	10 minuts	
Comentaris / Observacions:		
De fons s'escolten els vehicles de la carretera C-32.		

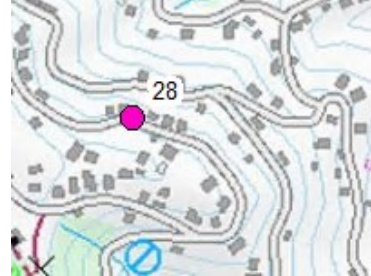




Ajuntament de Palafolls

Punt 27	C/ de la Cadenera, 34	Fotografia
		
Característiques del vial		
Amplada del Vial (en metres)	6 metres	
Usos (residencial, industrial, mixta...)	Residencial	
Pendent (gens, lleuger, mitjà o fort)	Fort	
Tipus de paviment (asfalt, llambordes...)	Asfalt	
Tipologia carrer (en forma de U o L)	L	
Densitat (aïllat/ adossat de PB+ xpisos)	Aïllat, PB+1	
Arbrat viari (si/no)	No, als terrenys no edificats.	
Carrils i sentits de circulació	2 carrils, 2 sentits	
Estacionament (1 o 2 bandes, filera, bateria)	Hi ha vehicles estacionats sobre la vorera (no senyalitzat)	
Amplada vorera (en metres)	1 metre, només a davant de les cases.	
Condicions de la mesura i valors enregistrats		
Data	18/11/2021	
Hora	17.28	
Leq	46,6	
Trànsit mesurat	--	
Distància del sonòmetre a la paret	1 metre	
Alçada sonòmetre	1,5 metres	
Temps mesura	10 minuts	
Comentaris / Observacions:		
Hi ha soroll de fons de gossos bordant i el vent mou les fulles dels arbres.		



Ajuntament de Palafolls

Punt 28	C/ dels Vímets, 17	Fotografia
		
Característiques del vial		
Amplada del Vial (en metres)	6 metres	
Usos (residencial, industrial, mixta...)	Residencial	
Pendent (gens, lleuger, mitjà o fort)	Gens	
Tipus de paviment (asfalt, llambordes...)	Asfalt	
Tipologia carrer (en forma de U o L)	L	
Densitat (aïllat/ adossat de PB+ xpisos)	Aïllat, PB+1	
Arbrat viari (si/no)	No, als terrenys no edificats.	
Carrils i sentits de circulació	2 carrils, 2 sentits	
Estacionament (1 o 2 bandes, filera, bateria)	Si, en línia, no senyalitzat (ocupen carril de circulació)	
Amplada vorera (en metres)	1 metre, només a davant de les cases.	
Condicions de la mesura i valors enregistrats		
Data	18/11/2021	
Hora	18.05	
Leq	44,6	
Trànsit mesurat	--	
Distància del sonòmetre a la paret	--	
Alçada sonòmetre	1,5 metres	
Temps mesura	10 minuts	
Comentaris / Observacions:		



Ajuntament de Palafolls

Punt 29	Av. dels arbres, 39	Fotografia
Característiques del vial		
Amplada del Vial (en metres)	6 metres	
Usos (residencial, industrial, mixta...)	Residencial	
Pendent (gens, lleuger, mitjà o fort)	Gens al lloc de la mesura, fort als dos extrems	
Tipus de paviment (asfalt, llambordes...)	Asfalt	
Tipologia carrer (en forma de U o L)	L	
Densitat (aïllat/ adossat de PB+ xpisos)	Aïllat, PB+1	
Arbrat viari (si/no)	No, als terrenys no edificats.	
Carrils i sentits de circulació	2 carrils, 2 sentits	
Estacionament (1 o 2 bandes, filera, bateria)	Sobre la vorera hi ha vehicles estacionats i dificulten el pas de dos vehicles a la vegada (s'han d'apartar).	
Amplada vorera (en metres)	1 metre, només a davant de les cases.	
Condicions de la mesura i valors enregistrats		
Data	18/11/2021	
Hora	17.14	
Leq	53,4	
Trànsit mesurat	5 turismes	
Distància del sonòmetre a la paret	1 metre	
Alçada sonòmetre	1,5 metres	
Temps mesura	10 minuts	
Comentaris / Observacions:		
S'escolten molt els vehicles que circulen per la C-32 (la sonometria es realitza al costat d'un pont que la travessa).		

Codi Segur de Verificació: fab448e6-7f68-4fec-b07d-05640d3ba78d
 Origen: Administració
 Identificador document original: ES_L01010014_2022_11960073
 Data Impressió: 22/04/2022 08:16:07
 Pàgina 57 de 65

SIGNATURES
 1.- Francesc Alemany Martínez (SIG) (Alcalde), 21/04/2022 15:31



Ajuntament de Palafolls

Punt 30	C/ Gladiols (creuament c/ Gerani)	Fotografia
Característiques del vial		
Amplada del Vial (en metres)	7 metres	
Usos (residencial, industrial, mixta...)	Mix Residencial – Equipament educatiu	
Pendent (gens, lleuger, mitjà o fort)	Lleuger	
Tipus de paviment (asfalt, llambordes...)	Asfalt	
Tipologia carrer (en forma de U o L)	L	
Densitat (aïllat/ adossat de PB+ xpisos)	Aïllat, PB+1	
Arbrat viari (si/no)	Si	
Carrils i sentits de circulació	2 carrils, 2 sentits	
Estacionament (1 o 2 bandes, filera, bateria)	Si, en bateria	
Amplada vorera (en metres)	2 metres	
Condicions de la mesura i valors enregistrats		
Data	18/11/2021	
Hora	17.03	
Leq	58,4	
Trànsit mesurat	13 turismes	
Distància del sonòmetre a la paret	2 metres	
Alçada sonòmetre	1,5 metres	
Temps mesura	10 minuts	
Comentaris / Observacions:		
Proximitat de la mesura a ressalts i les tapes de clavegueram al mig del vial que fan soroll.		



Ajuntament de Palafolls

Punt 31	C/ de Sant Genís, 22	Fotografia
Característiques del vial		
Amplada del Vial (en metres)	7 metres	
Usos (residencial, industrial, mixta...)	Mix Residencial – Equipament educatiu	
Pendent (gens, lleuger, mitjà o fort)	Lleuger	
Tipus de paviment (asfalt, llambordes...)	Asfalt	
Tipologia carrer (en forma de U o L)	L	
Densitat (aïllat/ adossat de PB+ xpisos)	Aïllat, PB+1	
Arbrat viari (si/no)	No, als terrenys no edificats.	
Carrils i sentits de circulació	2 carrils, 2 sentits	
Estacionament (1 o 2 bandes, filera, bateria)	No.	
Amplada vorera (en metres)	1'5 metres, només a davant de les cases.	
Condicions de la mesura i valors enregistrats		
Data	18/11/2021	
Hora	18.20	
Leq	47,0	
Trànsit mesurat	--	
Distància del sonòmetre a la paret	1 metre	
Alçada sonòmetre	1,5 metres	
Temps mesura	10 minuts	
Comentaris / Observacions:		
Gossos bordant de fons.		

Codi Segur de Verificació: fab448e6-7f68-4fec-b07d-05640d3ba78d
Origen: Administració
Identificador document original: ES_L01010014_2022_11960073
Data Impressió: 22/04/2022 08:16:07
Pàgina 59 de 65

SIGNATURES
1.- Francesc Alemany Martínez (SIG) (Alcalde), 21/04/2022 15:31



Ajuntament de Palafolls

4.5 FITXES DE MESURES DE LLARGA DURADA

Punt de mostreig: 1. Plaça Vall d'Ax, 4

Emplaçament: balcó del 1er pis

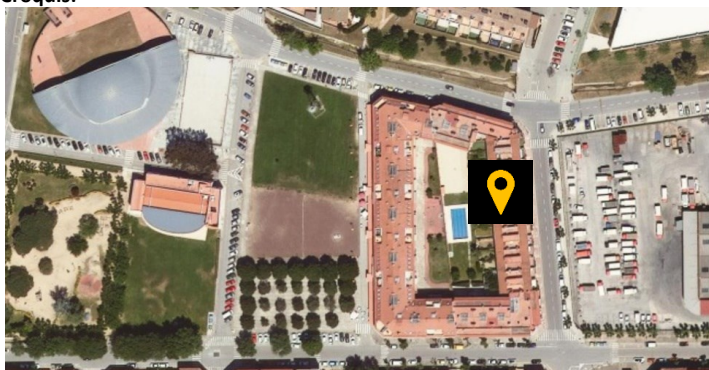
Soroll predominant: Soroll veïnal / comerç.

Inici mostreig: 17/11/2021 **Fi mostreig:** 18/11/2021

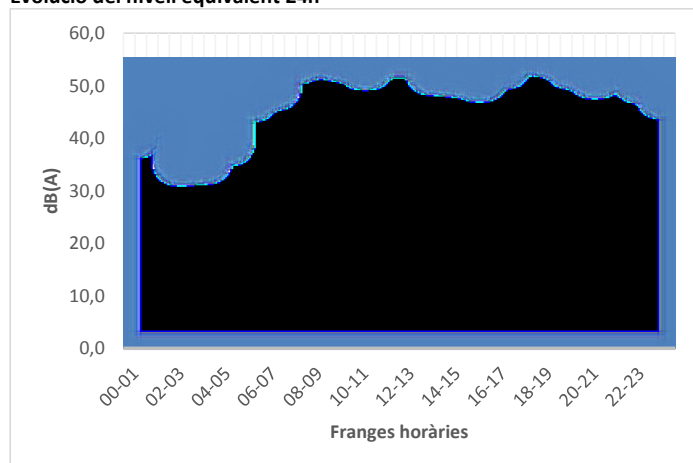
Calibració sonòmetre: Correcte

Incidències: Cap.

Croquis:



Evolució del nivell equivalent 24h



Comentari: En general els valors més elevats s'han registrat a les franges de 17 a 18h de la tarda, seguit de 8 a 9h del matí.

PLAÇA MAJOR, 11 ♦ 08389 PALAFOLLS (BARCELONA)
TELÈFON 93 7620043 ♦ TELEFAX 93 7652211 ♦ E-MAIL palafolls@palafolls.cat





Ajuntament de Palafolls

Taula de resultats obtinguts

Paràmetre	Valors 24h	Valors dia (07-21h)	Valors vespre (21-23h)	Valors nit (23-07h)
Valor màxim	61,0	59,5	61,0	54,7
Valor mínim	31,2	46,8	42,2	31,2
P95	55,9	56,4	56,0	50,1
P90	54,9	55,6	54,7	48,2
P50	50,4	52,4	48,4	40,0
P10	35,2	49,1	43,9	32,5
P5	32,7	48,4	43,8	31,9
Leq	51,52	53,22	51,26	43,96

Valor Lden: 53,8 dB(A)

Punt de mostreig: 2. Avinguda de Pau Casals, 59
Emplaçament: terrassa 1r pis
Soroll predominant: Trànsit rodat de la via urbana de l'avinguda de Pau Casals.
Inici mostreig: 22/11/2021 **Fi mostreig:** 23/11/2021
Calibració sonòmetre: Correcte

Incidències: Cap.

Croquis:



Evolució del nivell equivalent 24h

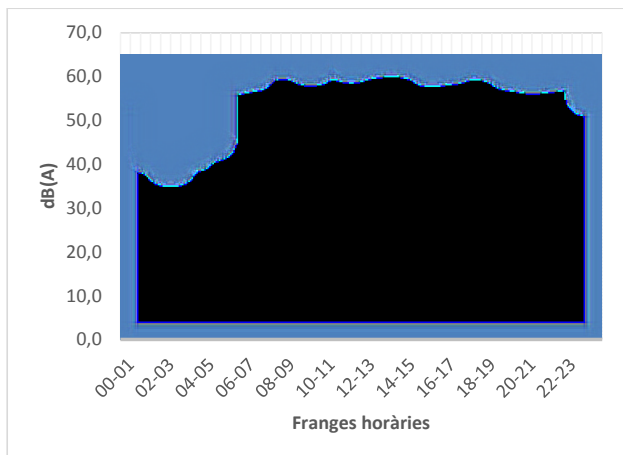
PLAÇA MAJOR, 11 ♦ 08389 PALAFOLLS (BARCELONA)
TELÈFON 93 7620043 ♦ TELEFAX 93 7652211 ♦ E-MAIL palafolls@palafolls.cat

Codi Segur de Verificació: fab448e6-7f68-4fec-b07d-05640d3ba78d
 Origen: Administració
 Identificador document original: ES_L01010014_2022_11960073
 Data Impressió: 22/04/2022 08:16:07
 Pàgina 61 de 65

SIGNATURES
 1.- Francesc Alemany Martínez (SIG) (Alcalde), 21/04/2022 15:31



Ajuntament de Palafolls



Comentari: En general els valors més elevats s'han registrat a les franges de 10 a 11h i entre les 13 i les 14h.

Taula de resultats obtinguts

Paràmetre	Valors 24h	Valors dia (07-21h)	Valors vespre (21-23h)	Valors nit (23-07h)
Valor màxim	73,2	73,2	65,3	65,1
Valor mínim	34,7	56,4	54,2	34,7
P95	65,0	66,0	64,0	61,8
P90	64,3	64,9	63,6	61,2
P50	60,9	62,1	59,7	43,2
P10	37,5	59,6	54,9	35,7
P5	36,3	58,8	54,6	35,4
Leq	61,21	62,80	60,67	55,25

Valor Lden: 64,0 dB(A)



Codi Segur de Verificació: fab448e6-7f68-4fec-b07d-05640d3ba78d
 Origen: Administració
 Identificador document original: ES_L01010014_2022_11960073
 Data Impressió: 22/04/2022 08:16:07
 Pàgina 62 de 65

SIGNATURES
 1.- Francesc Alemany Martínez (SIG) (Alcalde), 21/04/2022 15:31

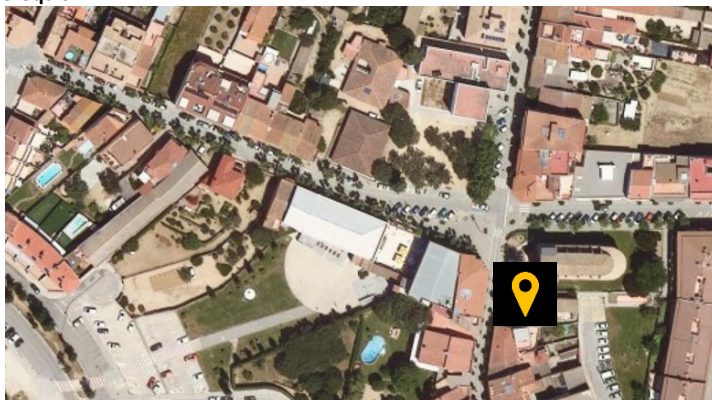


Ajuntament de Palafolls

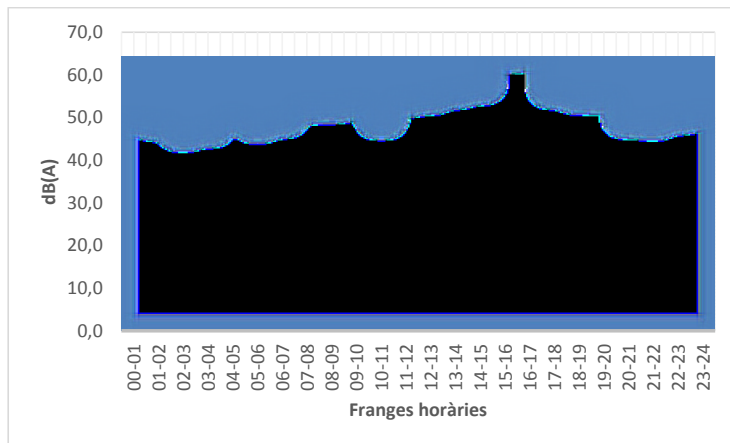
Punt de mostreig: 3. Teatre – Carrer Francesc Macià, 1
Eemplaçament: finestra 1r pis (altura de 2n) de Promoció Econòmica.
Soroll predominant: Trànsit veïnal, soroll veïnal / comerç.
Inici mostreig: 17/11/2021 **Fi mostreig:** 18/11/2021
Calibració sonòmetre: Correcte

Incidències: Cap.

Croquis:



Evolució del nivell equivalent 24h



Comentari: Els valors més elevats s'han registrat entre les 16 i les 17 i entre les 17 i les 18h.

PLAÇA MAJOR, 11 ♦ 08389 PALAFOLLS (BARCELONA)
 TELÈFON 93 7620043 ♦ TELEFAX 93 7652211 ♦ E-MAIL palafolls@palafolls.cat



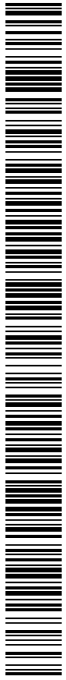


Ajuntament de Palafolls

Taula de resultats obtinguts

Paràmetre	Valors 24h	Valors dia (07-21h)	Valors vespre (21-23h)	Valors nit (23-07h)
Valor màxim	72,6	72,6	61,7	52,6
Valor mínim	36,9	36,9	45,0	43,6
P95	45,3	46,3	46,0	45,0
P90	46,3	47,7	46,3	45,4
P50	49,8	51,6	48,0	47,7
P10	56,0	59,6	51,3	51,1
P5	60,9	64,5	52,4	51,8
Leq	55,65	57,62	49,11	48,49

Valor Lden: 57,7 dB(A)



Codi Segur de Verificació: fab448e6-7f68-4fec-b07d-05640d3ba78d
Origen: Administració
Identificador document original: ES_L01010014_2022_11960073
Data Impressió: 22/04/2022 08:16:07
Pàgina 64 de 65

SIGNATURES
1.- Francesc Alemany Martínez (SIG) (Alcalde), 21/04/2022 15:31

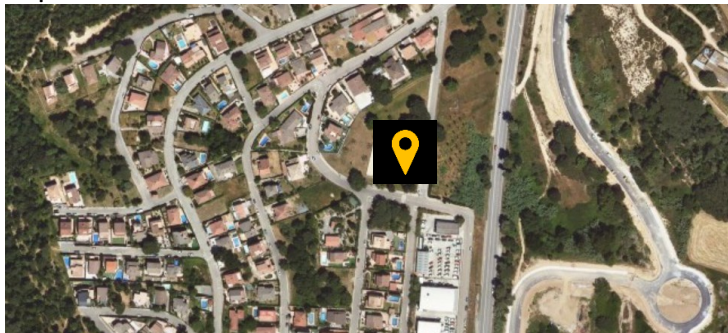


Ajuntament de Palafolls

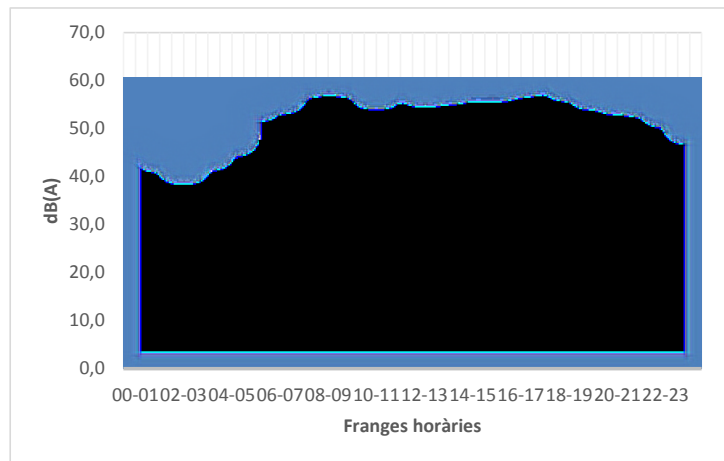
Punt de mostreig: 4. Avinguda Mas Reixach, 10
Emplaçament: balcó del 1er pis
Soroll predominant: Trànsit supramunicipal i soroll industrial.
Inici mostreig: 17/11/2021 **Fi mostreig:** 18/11/2021
Calibració sonòmetre: Correcte

Incidències: Cap.

Croquis:



Evolució del nivell equivalent 24h



Comentari: En general els valors més elevats s'han registrat a les franges de 8 a 9h i entre les 7 i les 8 i entre les 9 i les 10h.

PLAÇA MAJOR, 11 ♦ 08389 PALAFOLLS (BARCELONA)
TELÈFON 93 7620043 ♦ TELEFAX 93 7652211 ♦ E-MAIL palafolls@palafolls.cat



Ajuntament de Palafolls

Taula de resultats obtinguts

Paràmetre	Valors 24h	Valors dia (07-21h)	Valors vespre (21-23h)	Valors nit (23-07h)
Valor màxim	65,1	65,1	58,2	58,6
Valor mínim	35,7	53,1	49,5	35,7
P95	61,1	61,3	57,1	57,1
P90	60,4	61,0	57,1	56,5
P50	57,0	58,8	54,6	47,7
P10	44,0	56,2	51,8	40,2
P5	41,8	55,9	49,8	38,7
Leq	57,33	59,07	54,94	51,18

Valor Lden: 60,0 dB(A)

4.6 EQUIPS I INSTRUMENTS

Els equips i instruments utilitzats per a la realització de les mesures de soroll del municipi s'ha efectuat per mitjà del següent equipament:

- 1 sonòmetre integrador de Tipus 1 de Cesva SC-20 c.
- 1 sonòmetre integrador de Tipus 1 de Cesva SC-310 c.
- 1 calibrador de nivell de pressió de Tipus 1 de Cesva CB-5.
- 2 Trípodcs d'1,5 metres d'alçada.
- 2 transformadors regulables.

Després de cada jornada o fracció de jornada de presa de mesures s'ha efectuat la corresponent calibració dels aparells. El resultat de tota calibració anterior i posterior a les mesures han donat resultats dins del rang acceptable ($\pm 0,3$ dB), tant en la franja de 94 dB com en la de 104 dB.

Per a la realització de les mesures efectuades, s'han aplicat els criteris que s'indiquen a l'annex 1 de la Llei 16/2002, de protecció contra la contaminació acústica de la Generalitat de Catalunya així com els criteris generals que s'apunten a la norma ISO-1996-2.

Signat electrònicament a la data que consta a l'encapçalament